

16 ENDRE KURS

- 16.1** Når en båt med rett til veien endrer kurs, skal den gi den andre båten *plass til å holde av veien*.
- 16.2** Etter startsignalet gjelder i tillegg at når en båt for *babord halser holder av veien* ved å seile for å passere aktenom en båt for *styrbord halser*, skal *styrbordbåten* ikke endre kurs hvis det gjør at *babordbåten* umiddelbart må endre kurs for å fortsette å holde av veien.

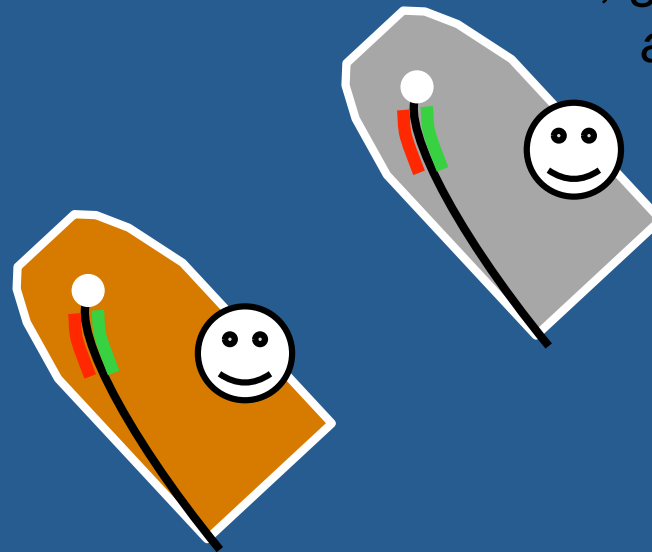
17 FOR SAMME HALSER; RIKTIG KURS

Hvis en båt *klar aktenom* blir *le* båt innenfor to av sine skroglengder fra en båt for samme *halser*, skal den ikke seile høyere enn sin *riktige kurs* så lenge båtene forblir for samme *halser* og *overlappet* innen denne avstanden fra hverandre med mindre det gjør at den umiddelbart seiler aktenom den andre båten. Denne regelen gjelder ikke hvis *overlappen* begynner mens lo båt skal *holde av veien* i henhold til regel 13.

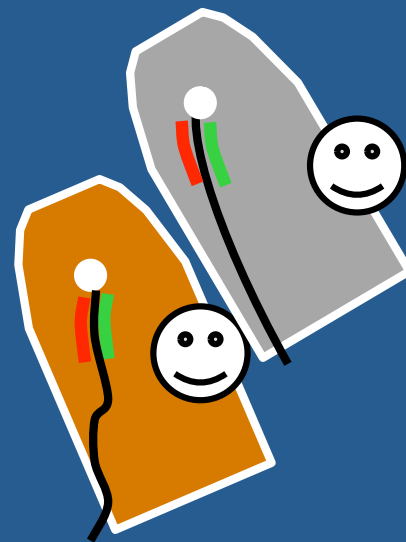
Dette ble mye på en gang! Eksempler:

Animasjon regel 16.1

Styrbord halser
og
styrbord halser
+
overlappet



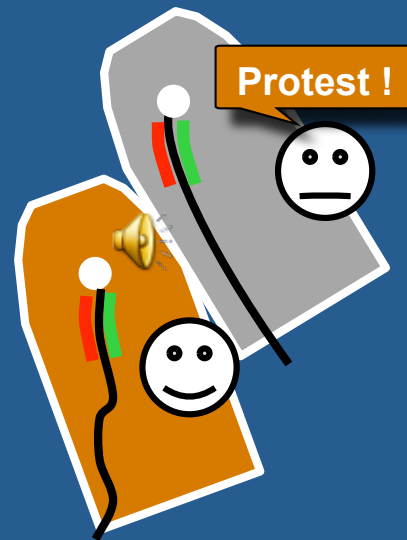
OK, grå båt *holder av veien.*



Oi, klarer grå båt å *holde av veien* sånn helt plutselig?

16 ENDRE KURS

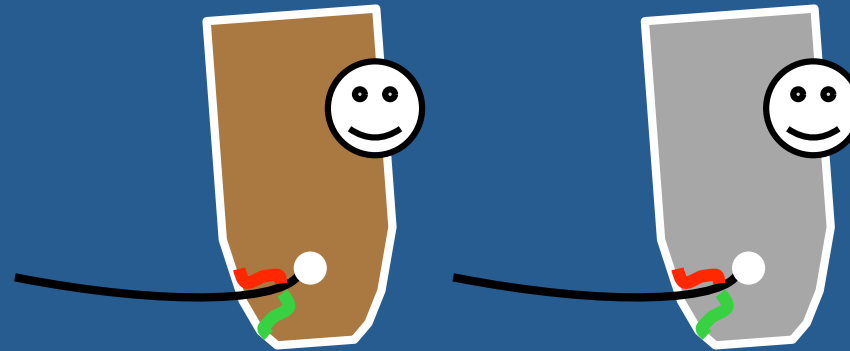
16.1 Når en båt med rett til veien **endrer kurs**, skal den **gi** den andre båten **plass til å holde av veien**.



Det ble kontakt!
(Da har **minst en av båtene** brutt en regel!)

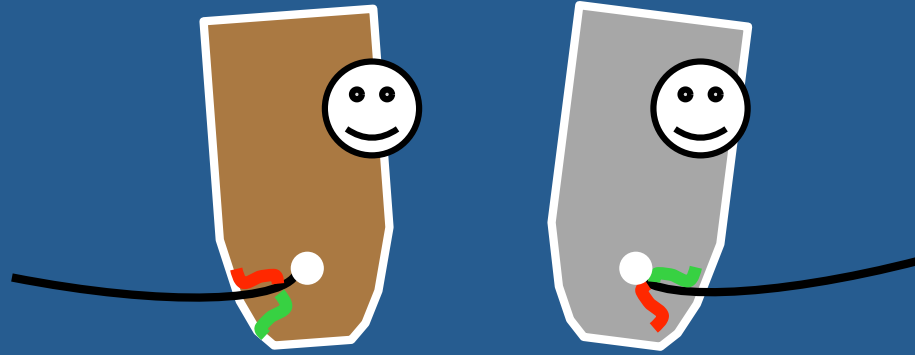


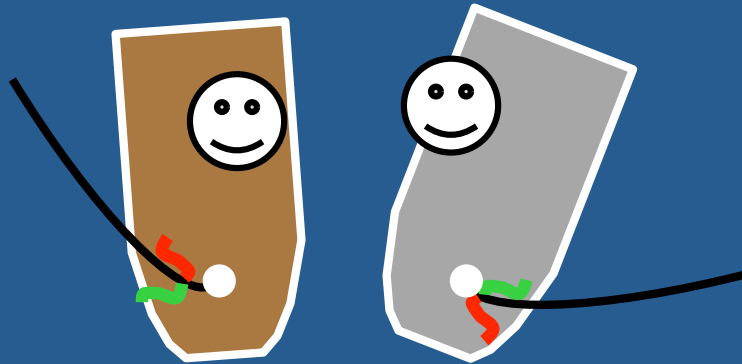
Animasjon regel 16.1



Grå båt er lei av å *holde av veien*. Han vil heller jibbe til styrbord halser.

Overlappet, **babord** halser og **babord** halser

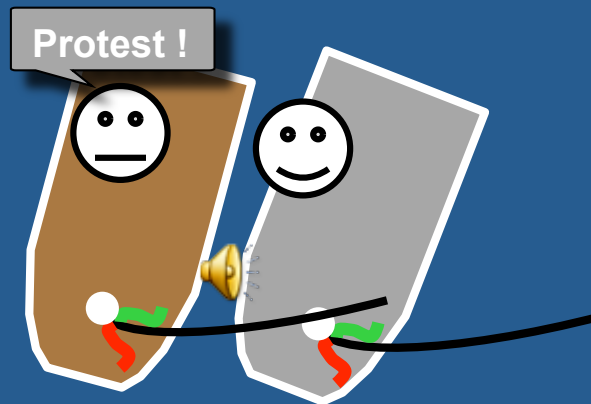




En på **babord** halser og en på **stjrbord** halser, men ...

16 ENDRE KURS

16.1 Når en båt med rett til veien **endrer kurs**, skal den **gi** den andre båten *plass til å holde av veien*.

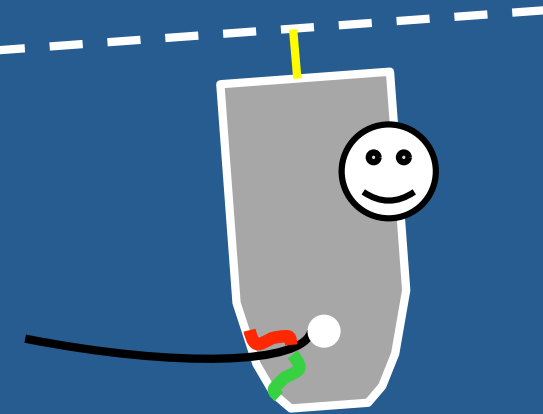


Hva burde grå båt ha gjort?



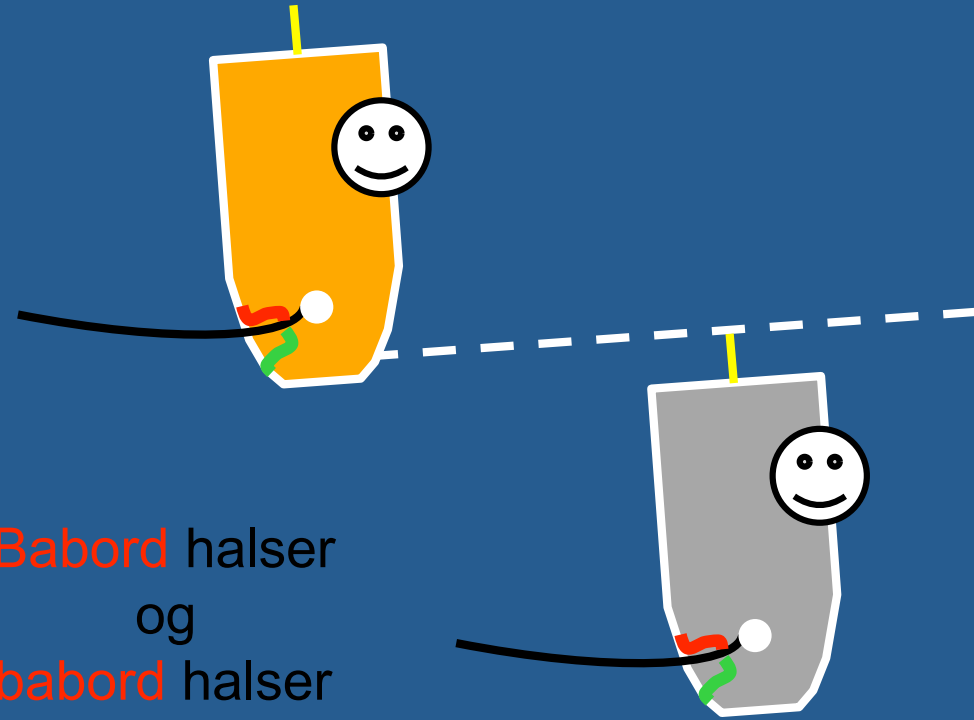
Animasjon (Snart regel 17)

Babord halser
og
babord halser,
ikke overlapp



Kan grå båt jibbe
og gå mot merket nå?
(Veldig riski vedr.
regel 16.1)



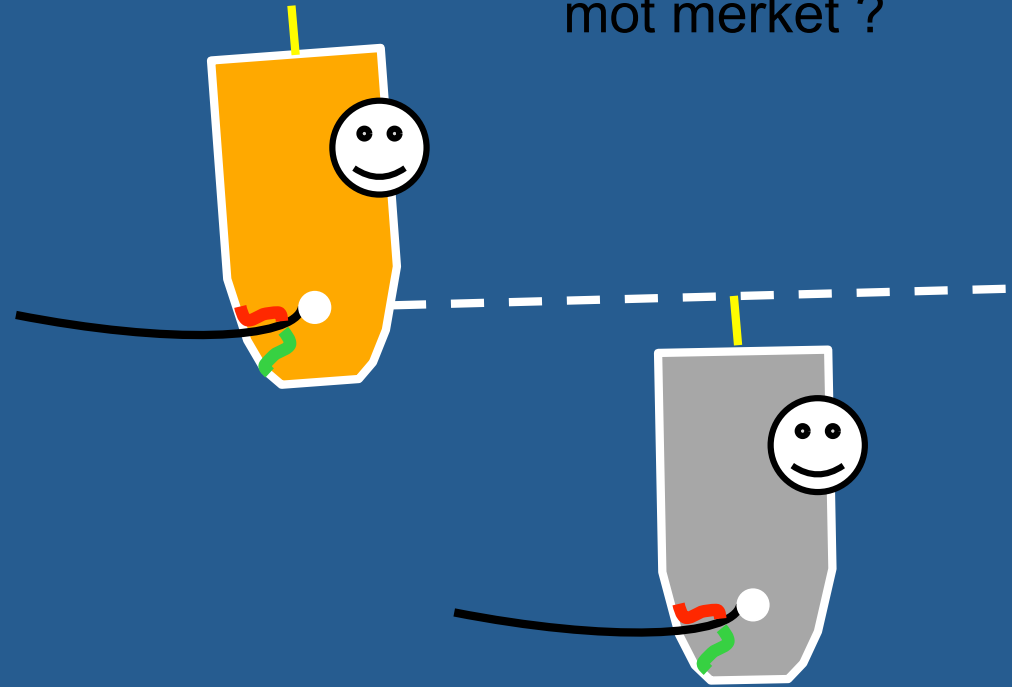


Babord halser
og
babord halser
+
overlapp
(etablert bakfra i le innenfor
to skroglengders avstand)



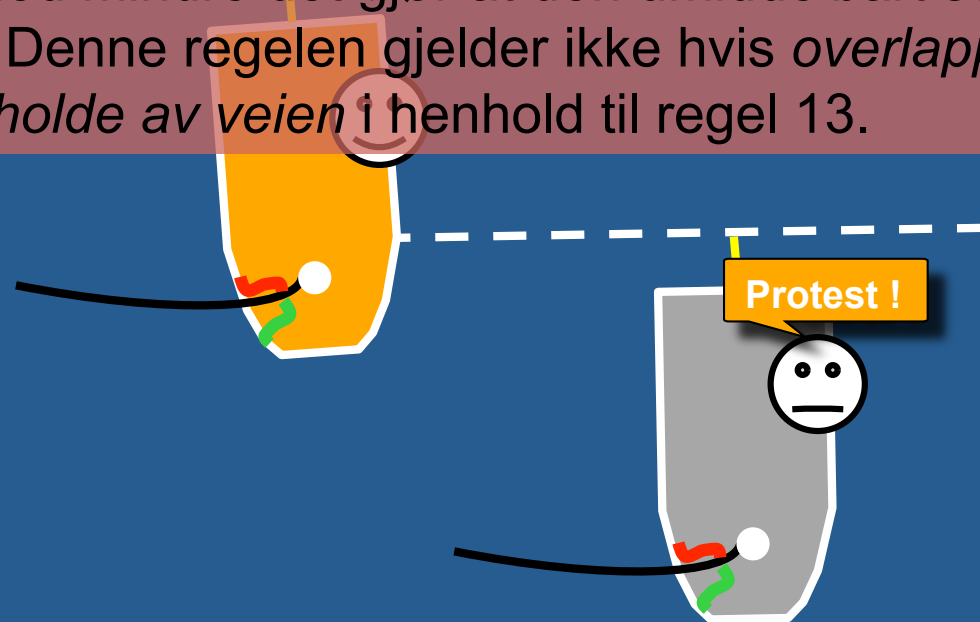


Hm, seiler oransje
båt nå riktig kurs
mot merket ?



17 FOR SAMME HALSER; RIKTIG KURS

Hvis en båt *klar aktenom* blir *le* båt innenfor to av sine skroglengder fra en båt for samme *halser*, skal den *ikke seile høyere enn sin riktige kurs* så lenge båtene forblir for samme *halser* og *overlappet* innen denne avstanden fra hver andre med mindre det gjør at den umiddelbart seiler aktenom den andre båten. Denne regelen gjelder ikke hvis *overlappen* begynner mens lo båt skal *holde av veien* i henhold til regel 13.



Riktig kurs

En kurs en båt ville seile for å *fullføre* så hurtig som mulig i fravær av de andre båtene det refereres til i regelen som benytter uttrykket. En båt har ingen *riktig kurs* før sitt startsignal.





Hvilke halser
har Niels?

Hvilke halser
har Linn?

Er Niels i *sonen* ved toppmerket?
I så fall, hvor stor er *sonen*?

Sone — Området rundt et *merke* innen en avstand av tre av skroglengdene til båten som er nærmest det. En båt er i *sonen* når noen del av dens skrog er i *sonen*.

SEKSJON C

VED MERKER OG HINDRINGER

Reglene i seksjon C gjelder ikke ved et startmerke omgitt av seilbart farvann eller ved dets ankerline fra båtene nærmer seg dem for å starte og til de har passert dem. Når regel 20 gjelder, gjelder ikke reglene 18 og 19.

18 Plass-ved-merket

18.1 Når regel 18 gjelder

Regel 18 gjelder mellom båter når de er pålagt å holde et merke på samme side og minst en av dem er i sonen. Men den gjelder ikke

- (a) mellom båter for motsatte halser når de seiler kryss
- (b) mellom båter for motsatte halser når riktig kurs ved merket for en av dem, men ikke begge, er å stagvende.
- (c) mellom en båt som nærmer seg et merke, og en som forlater det, eller
- (d) hvis merket er en vedvarende hindring, i så fall gjelder regel 19.

Regel 18.1 a (Regel 18 gjelder ikke
"mellom båter for **motsatte hals**er når de seiler kryss")



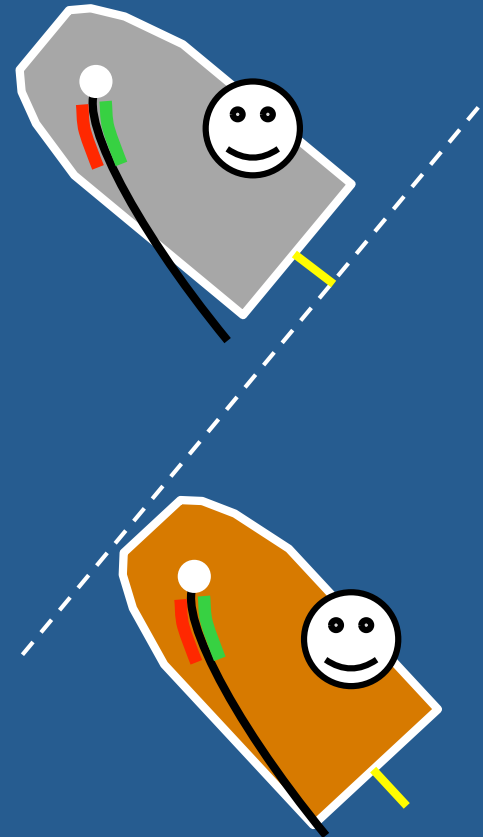
Har båten på innsiden rett til *plass-ved-merket* ?

Men, hvilken regel gjelder da?

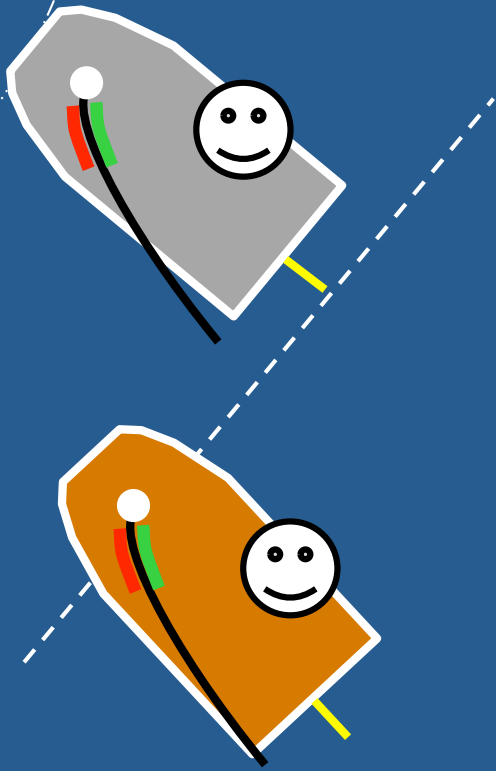
18.2 Gi plass-ved merket

- (a) Når båter er *overlappet* skal den ytre båten gi den indre båten *plass-ved-merket*, med mindre regel 18.2(b) gjelder.
- (b) Hvis båter er *overlappet* i det den første av dem kommer frem til *sonen*, skal den båten som i det øyeblikk er ytre båt deretter gi den indre båten *plass-ved-merket*. Hvis en båt er *klar forenom* når den kommer fram til *sonen*, skal båten som i det øyeblikk er *klar aktenom* deretter gi den *plass-ved-merket*.
- (c) Når en båt er pålagt å gi *plass-ved-merket* under regel 18.2(b), skal den fortsette å gjøre det selv om en *overlapp* senere brytes eller en ny *overlapp* begynner. Men, hvis noen av båtene passerer vindøyet, eller hvis båten med krav på *plass-ved-merket* forlater *sonen*, slutter regel 18.2(b) å gjelde.
- (d) Hvis det er rimelig tvil om at en båt etablerte eller brøt en *overlapp* i tide, skal det antas at den ikke gjorde det.
- (e) Hvis en båt fikk en indre *overlapp* fra *klar aktenom*, og den ytre båten ikke har vært i stand til å gi *plass-ved-merket* fra det øyeblikk *overlappen* begynte, behøver den ytre båten ikke gi *plass-ved-merket*.

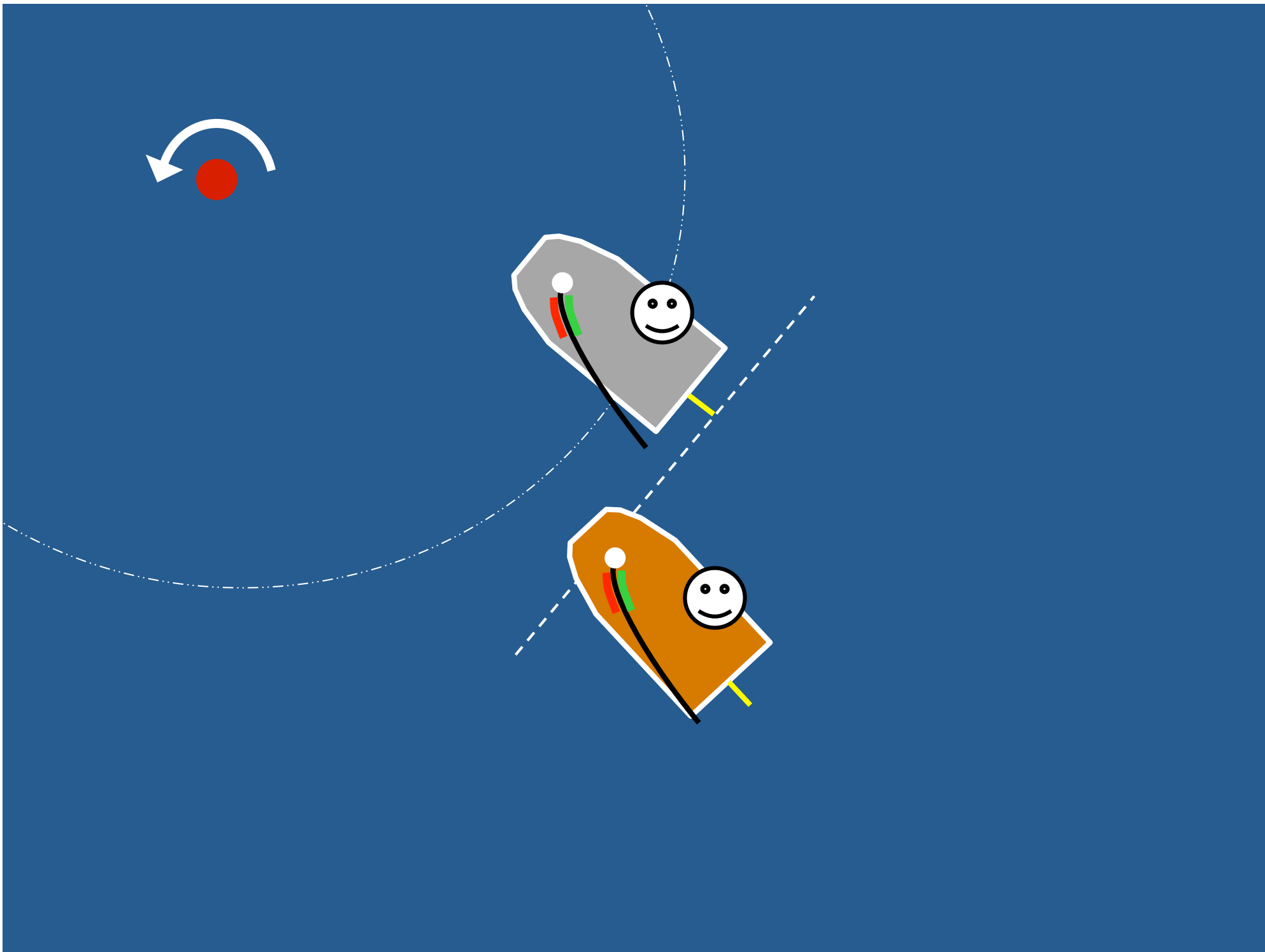
Animasjon av overlapp ved sonen

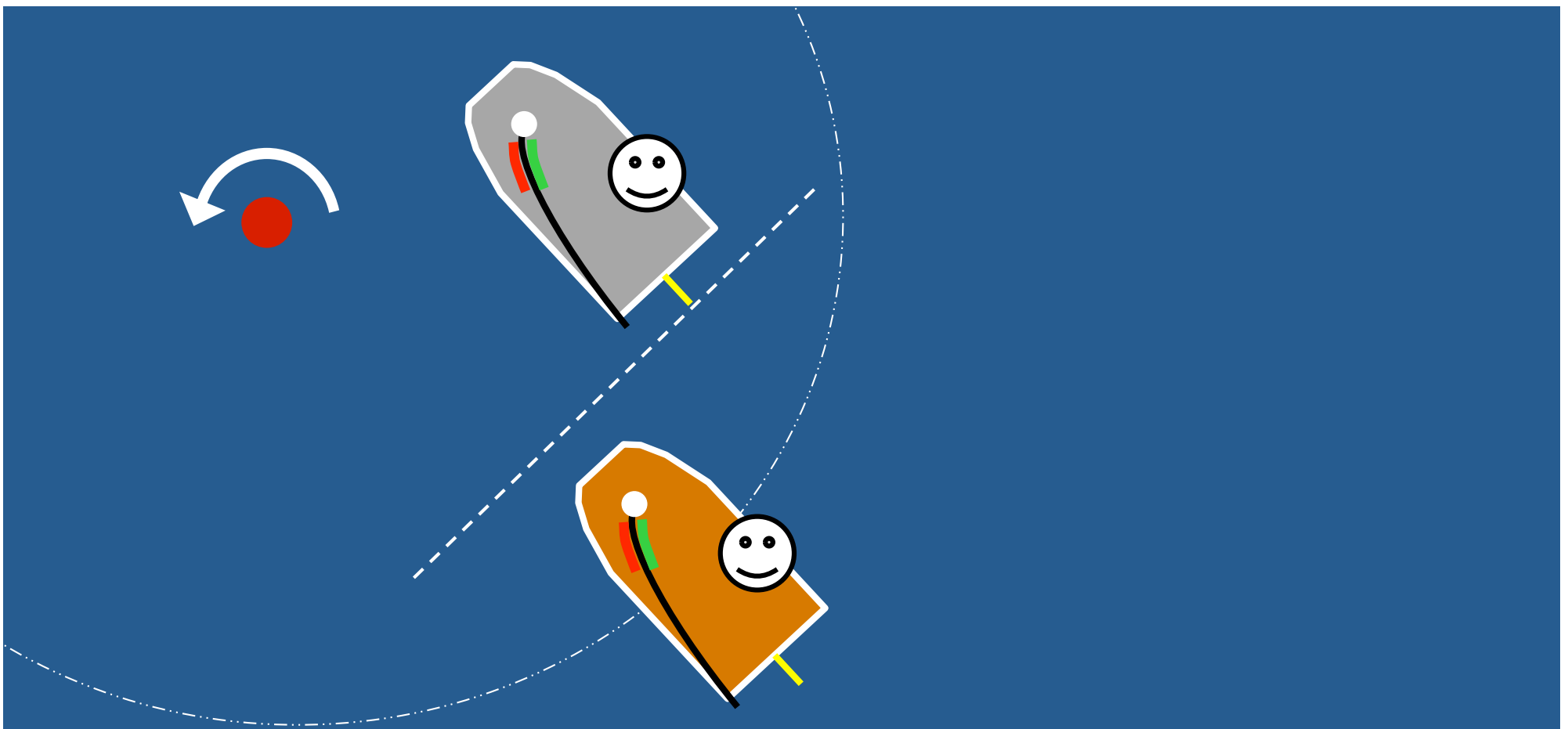


Regel 18.2(b) (i det øyeblikk ...)



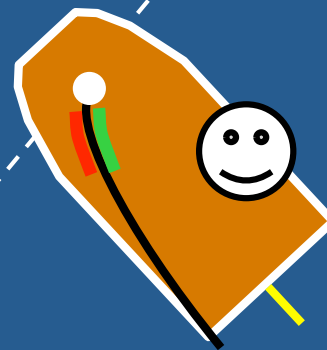
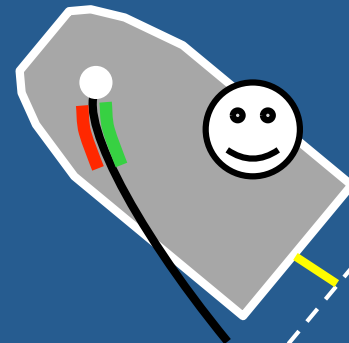
Har båten på innsiden rett til *plass-ved-merket* ?



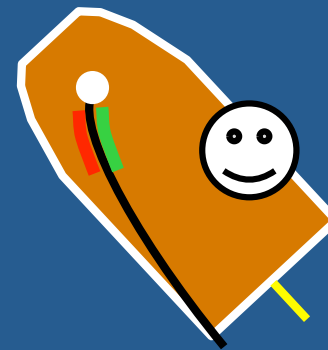


Hva nå da ?
Grå båt må fortsatt gi *plass-ved-merket*

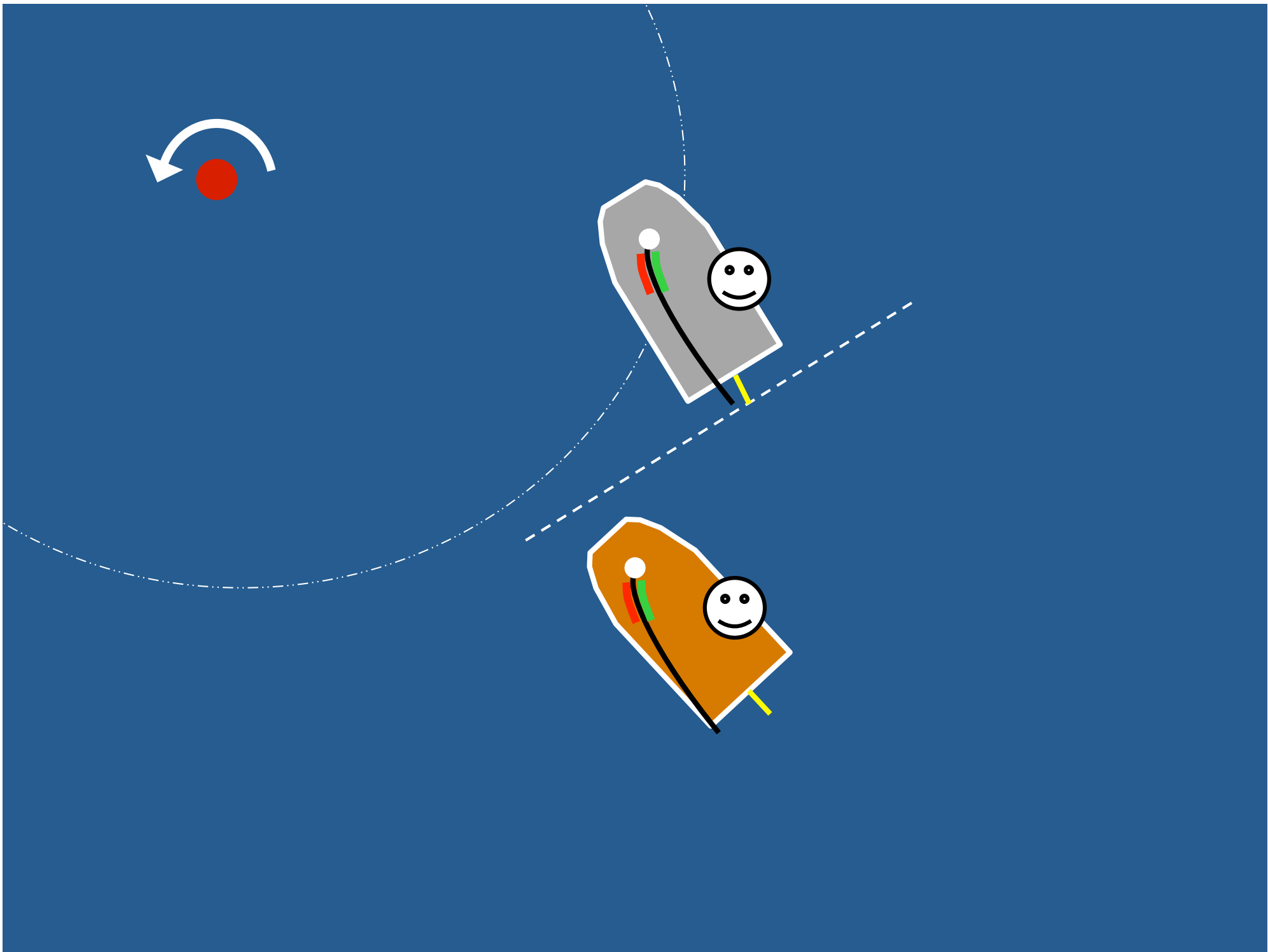
Animasjon av inngang til sonen

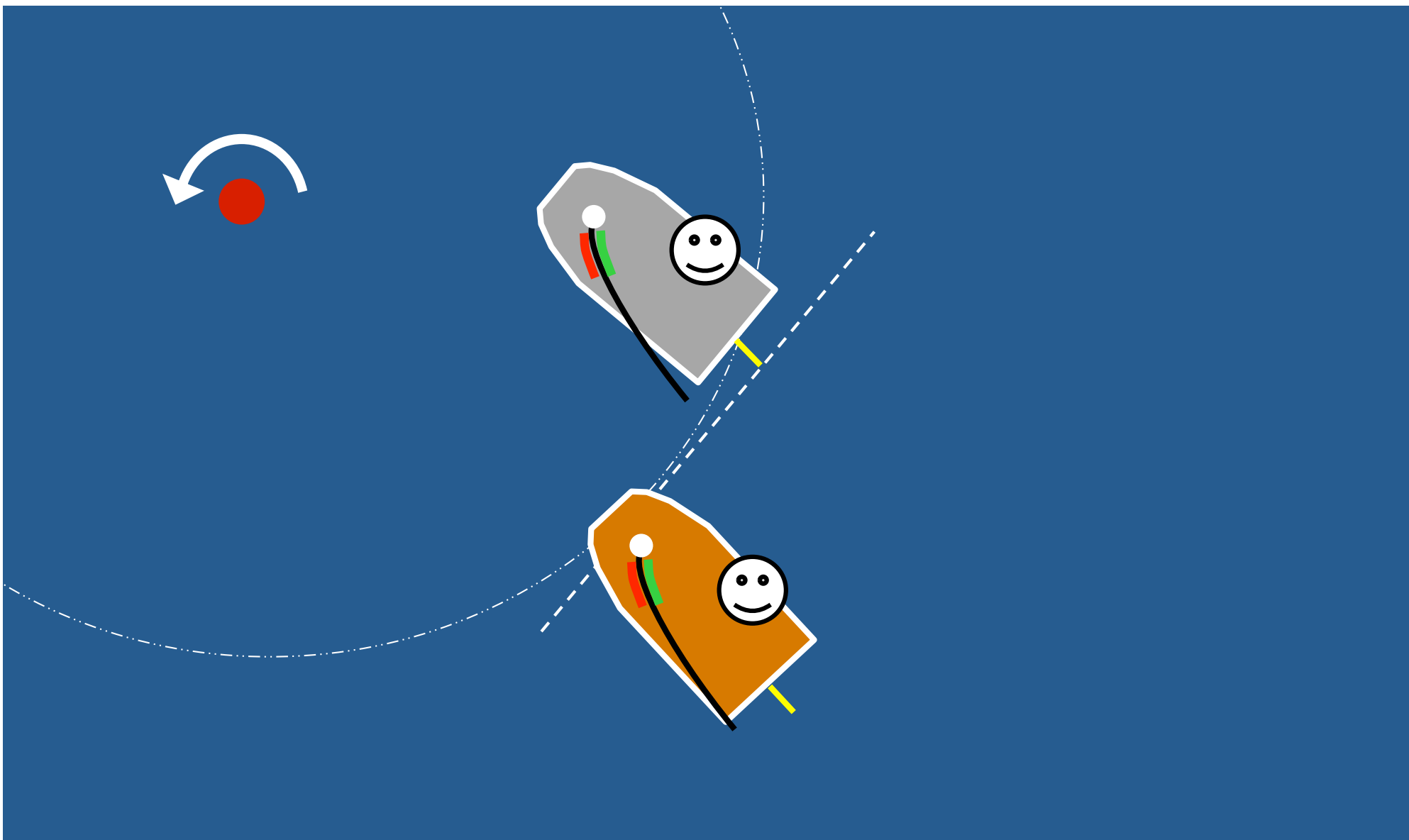


Regel 18.2(b) (i det øyeblikk ...)



Grå båt bryter *overlappen* like før sonen !

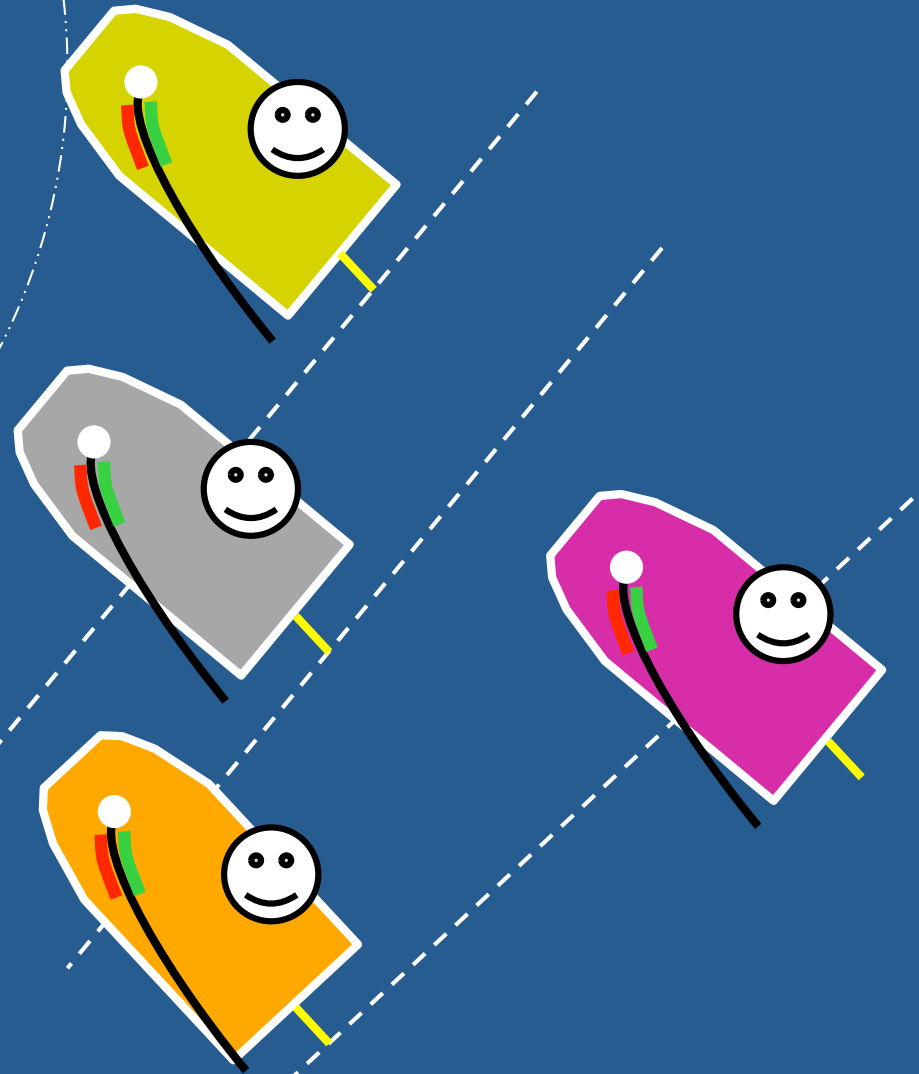




Hva nå da ?

Grå var klar forenom "i det øyeblikk" og trenger
Ihht 18.2(b) ikke gi *plass-ved-merket*

Innside overlapp



Hvem er overlappet hvem?
Og, hvem har nå rett til *plass-ved-merket* for hvem?

Hva om det er tvil om overlapp / ikke overlapp ?



18.2 Gi plass-ved merket

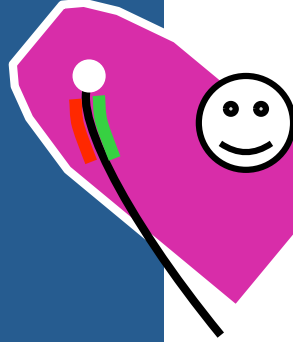
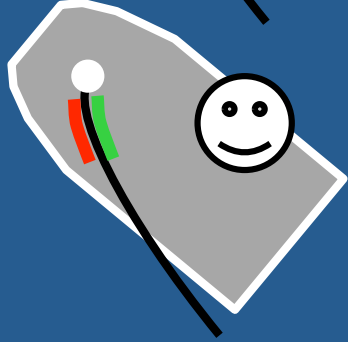
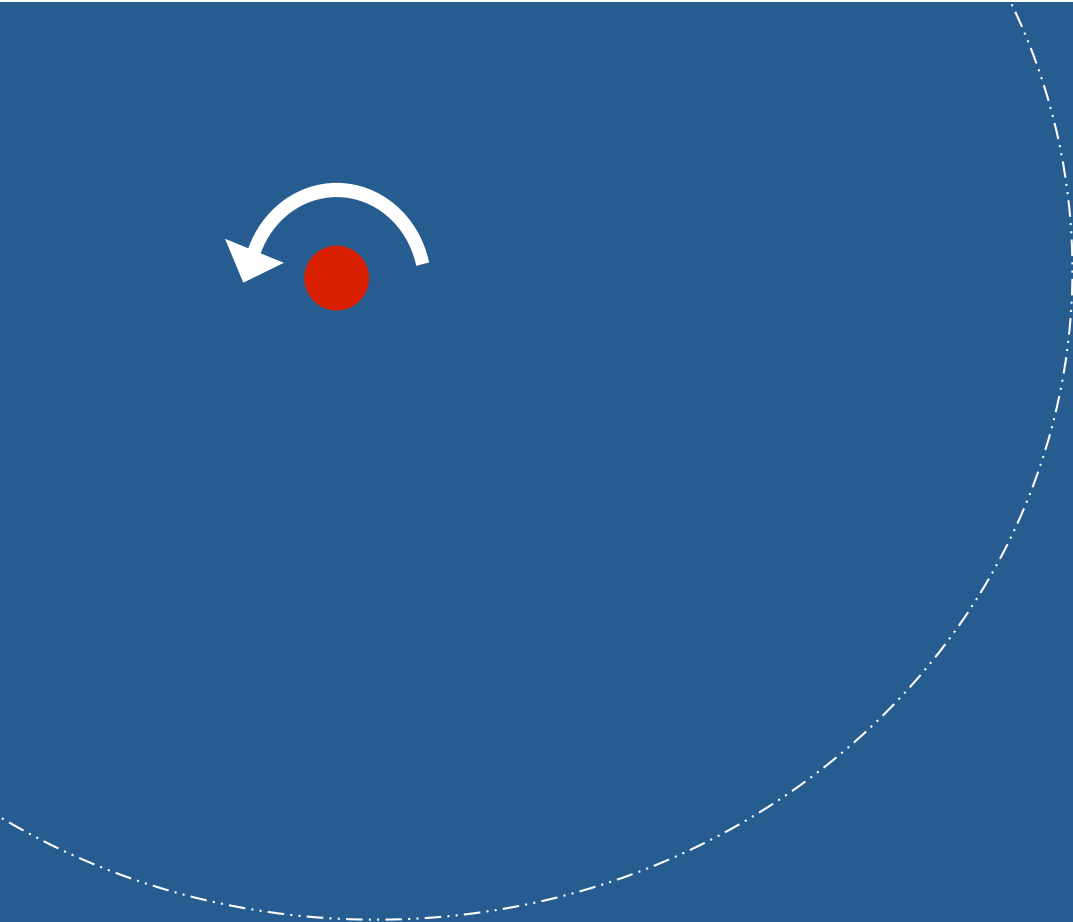
(a) ...

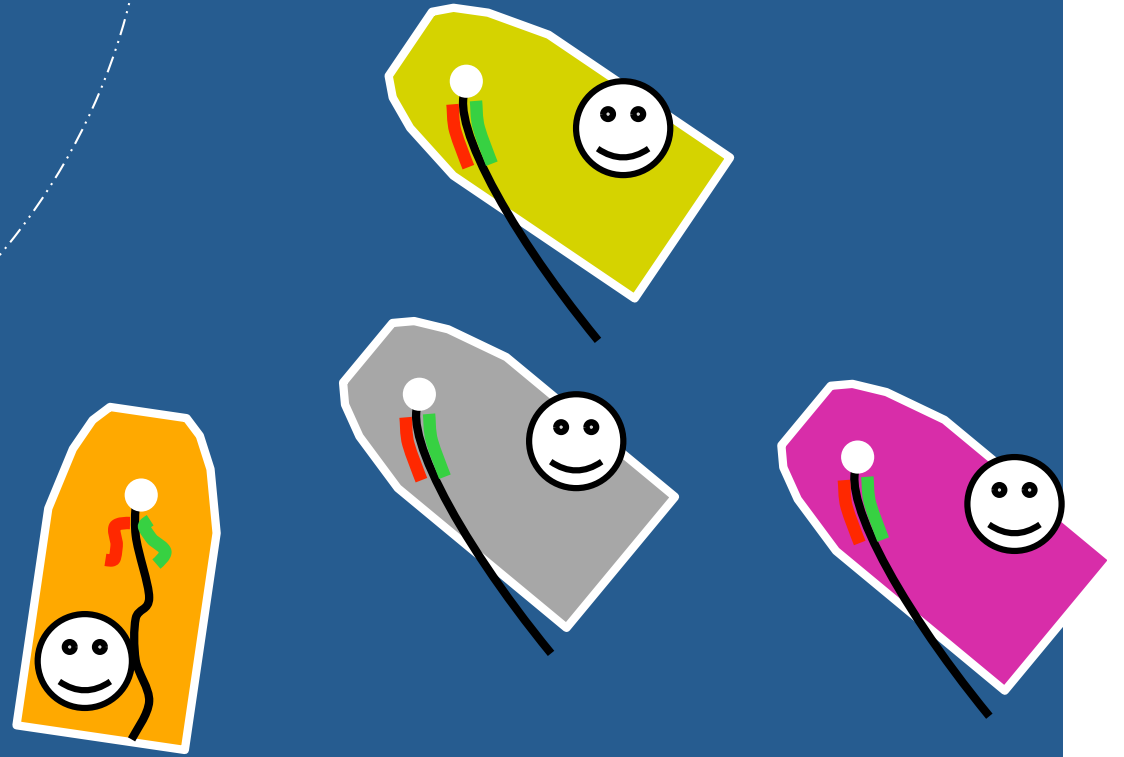
(b) ...

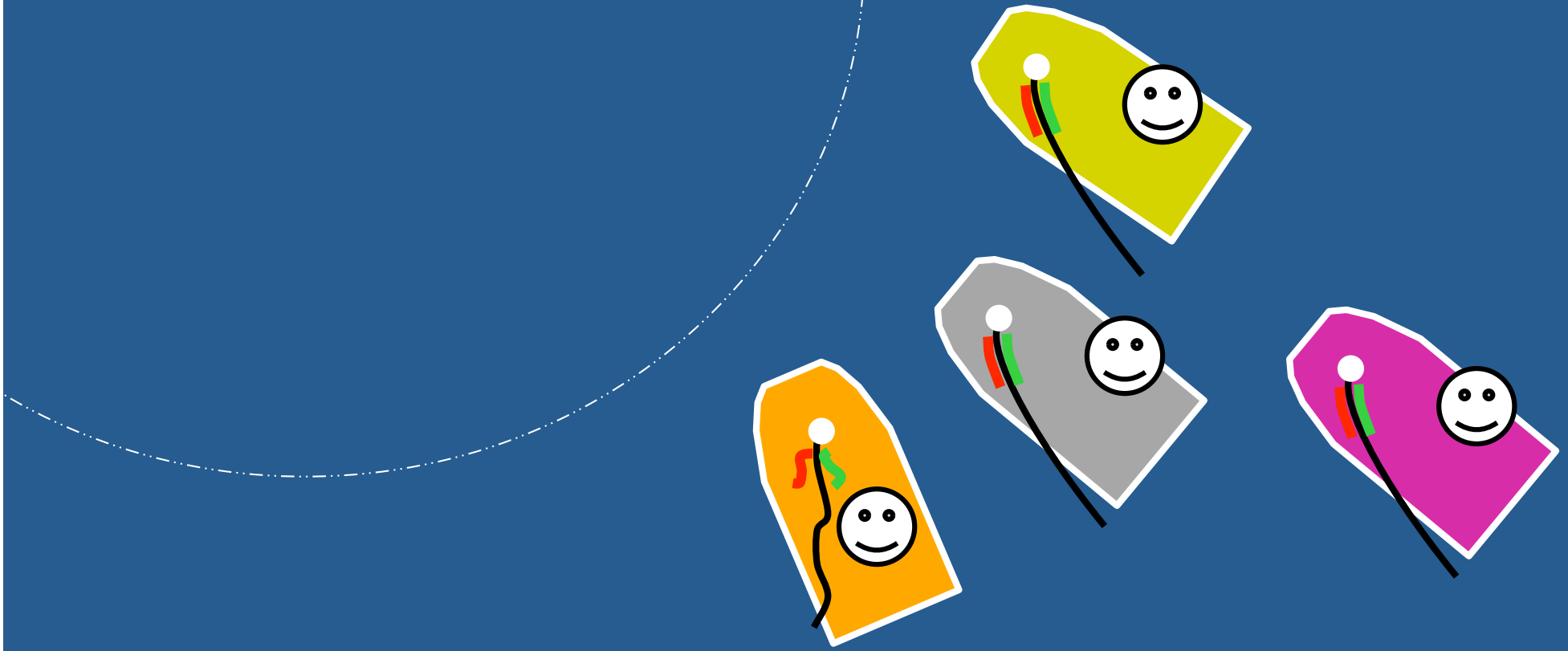
(c) ...

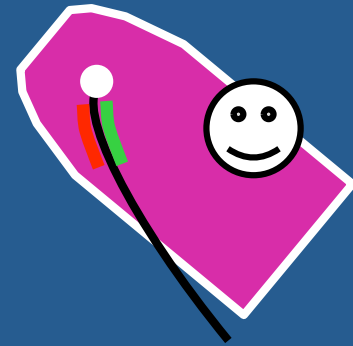
(d) Hvis det er rimelig tvil om at en båt etablerte eller brøt en *overlapp* i tide, skal det antas at den ikke gjorde det.

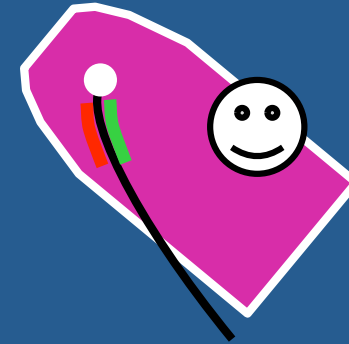
(e) Hvis en båt fikk en indre *overlapp* fra klar aktenom, og den ytre båten ikke har vært i stand til å gi *plass-ved-merket* fra det øyeblikk *overlappen* begynte, behøver den ytre båten ikke gi *plass-ved-merket*.

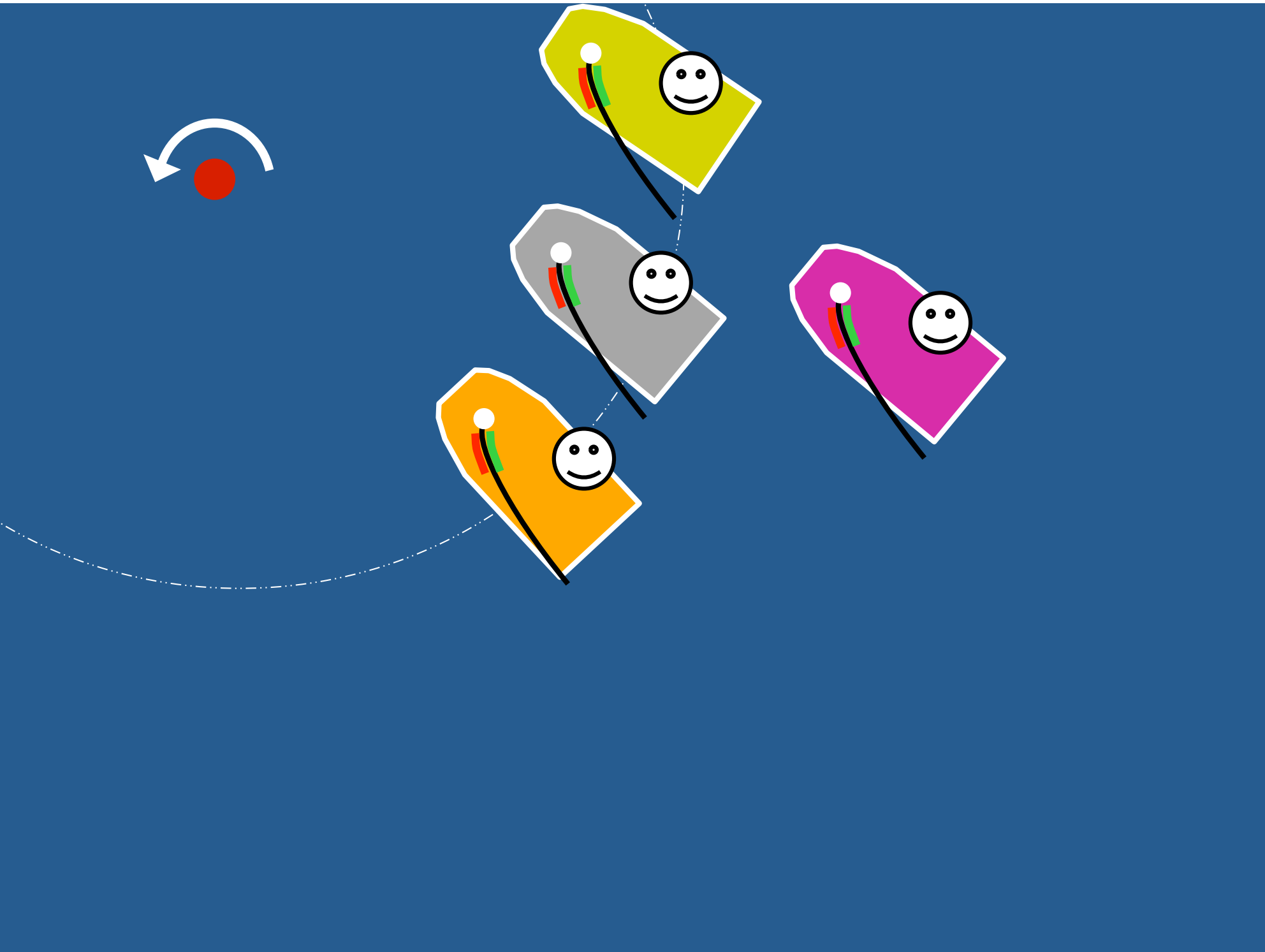


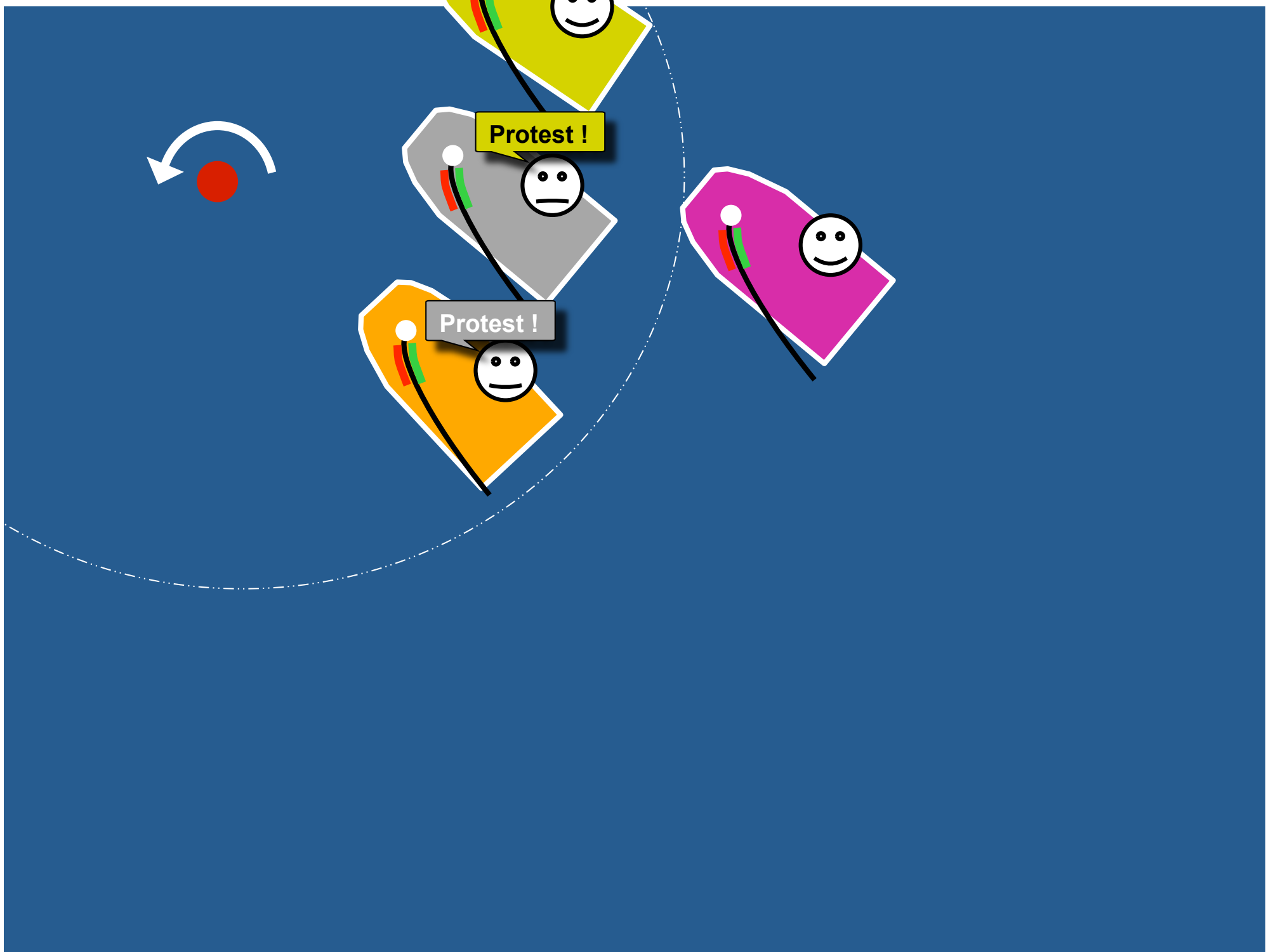






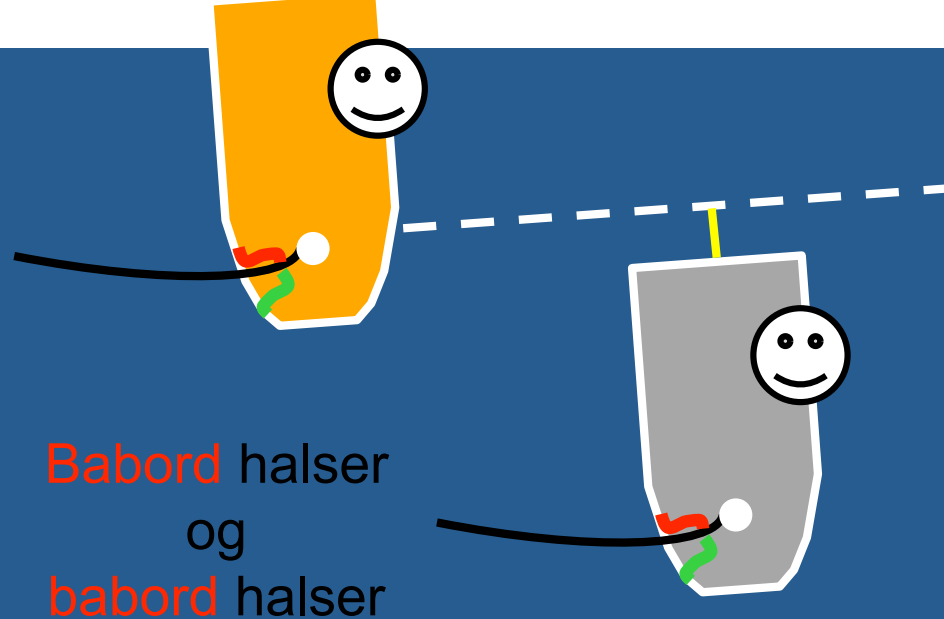








Vind

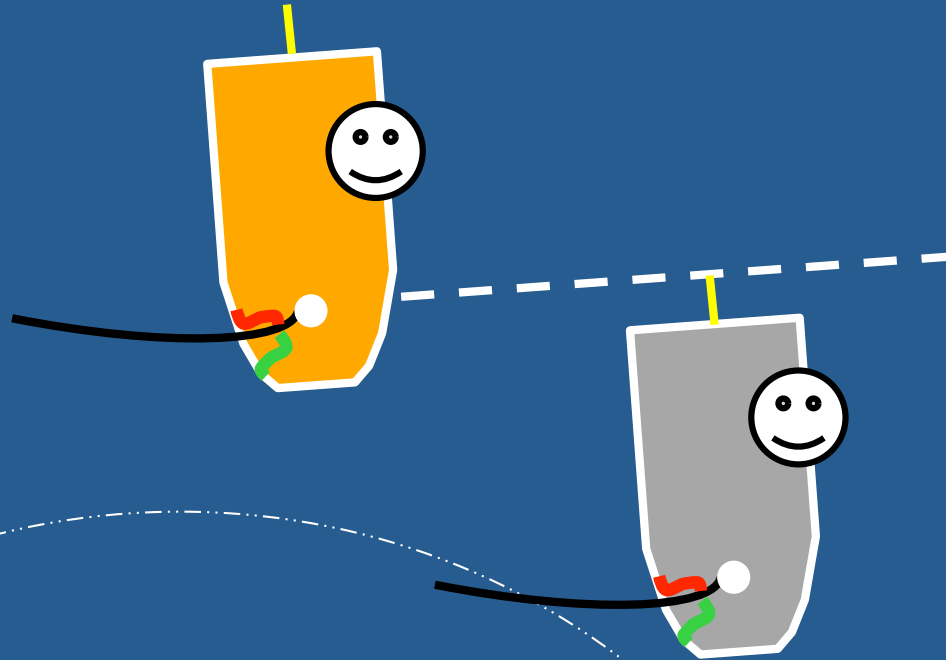


Babord halser
og
babord halser

+
overlapp
(Anta: ikke bakenfra innenfor to
båtlengder, dvs. ikke regel 17)

Kan grå båt jibbe
og gå mot merket?
(Veldig riski,
Jfr. regel 16.1)

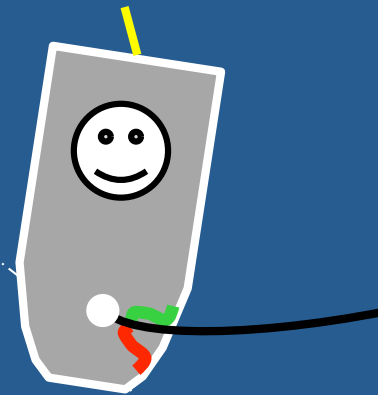
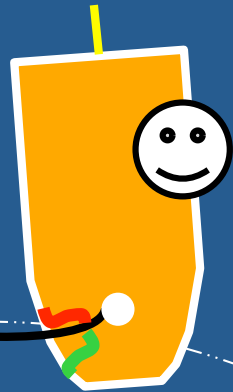




Er grå båt i sonen nå?

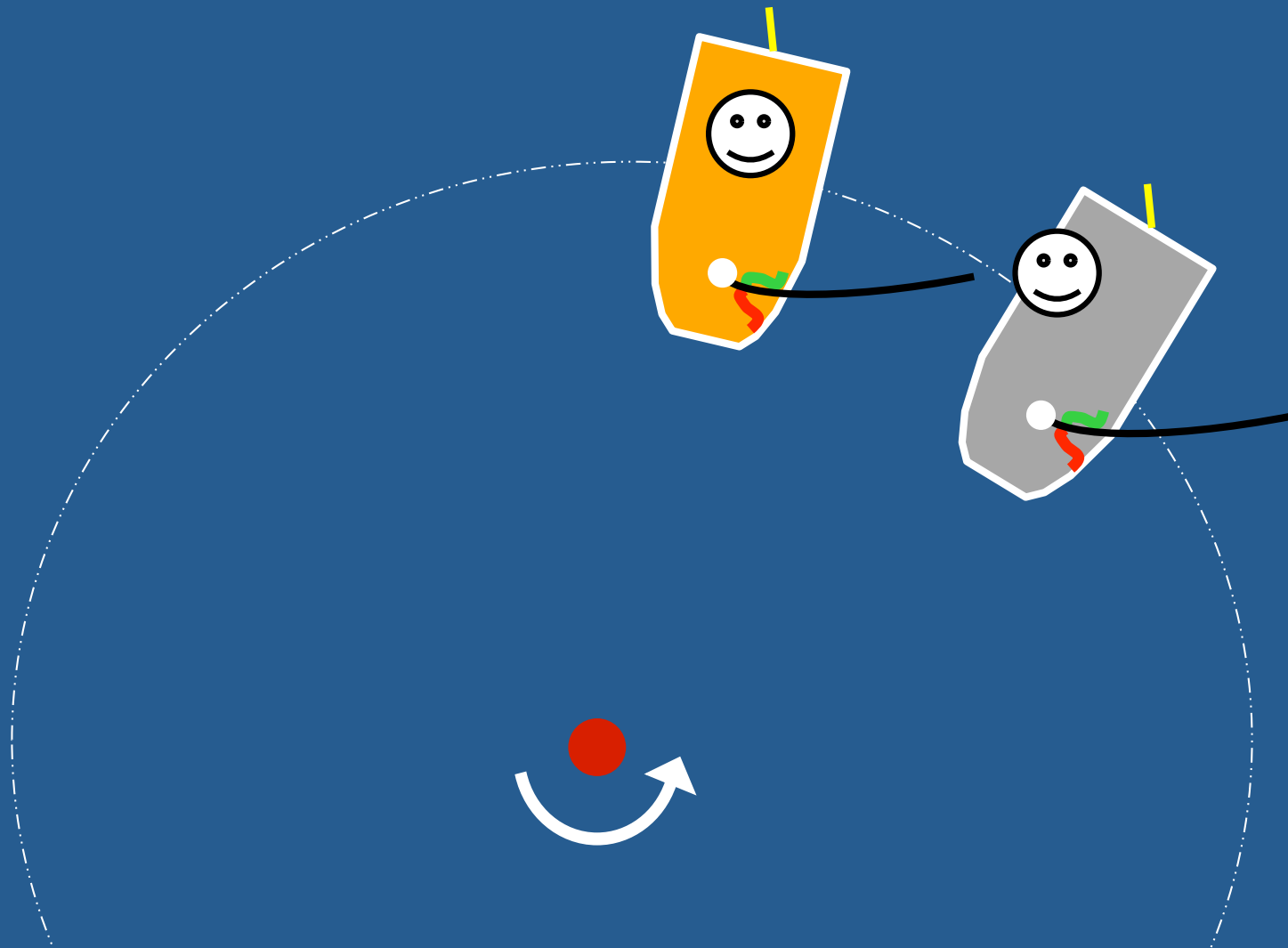
Sone Området rundt et *merke* innen en avstand av tre av skroglengdene til båten som er nærmest det. En båt er i *sonen* når **noen del av dens skrog er i sonen**.





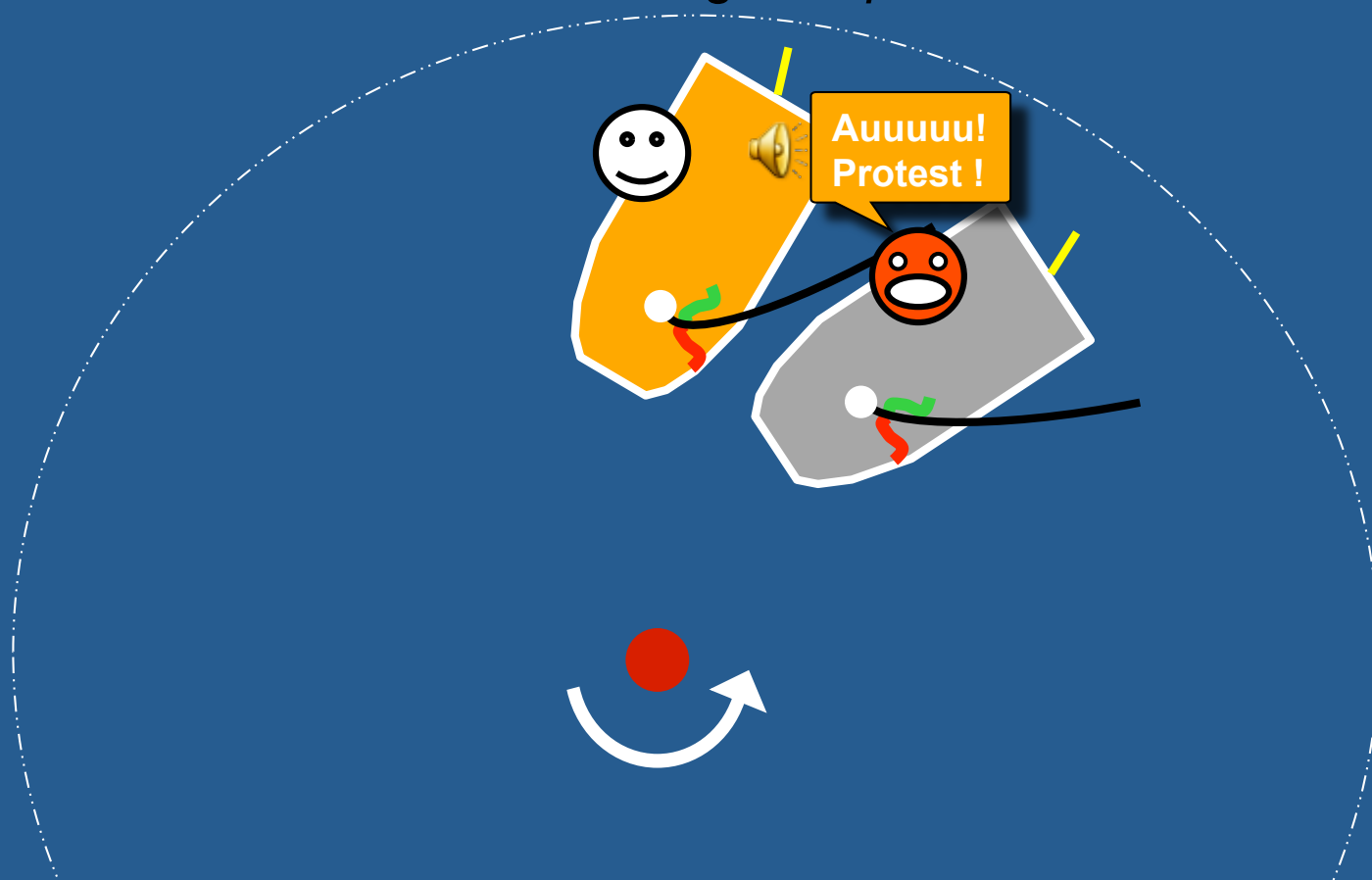
Hvem er indre båt,
jfr. regel 18?

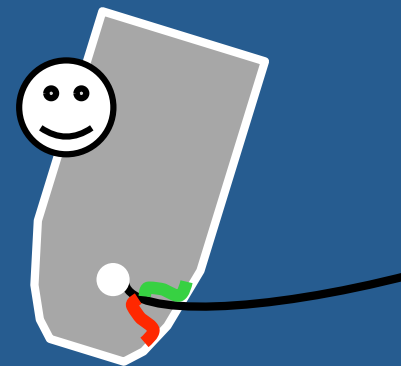
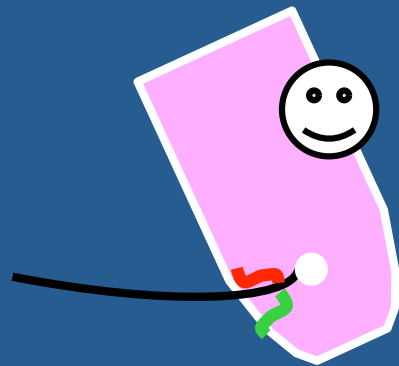




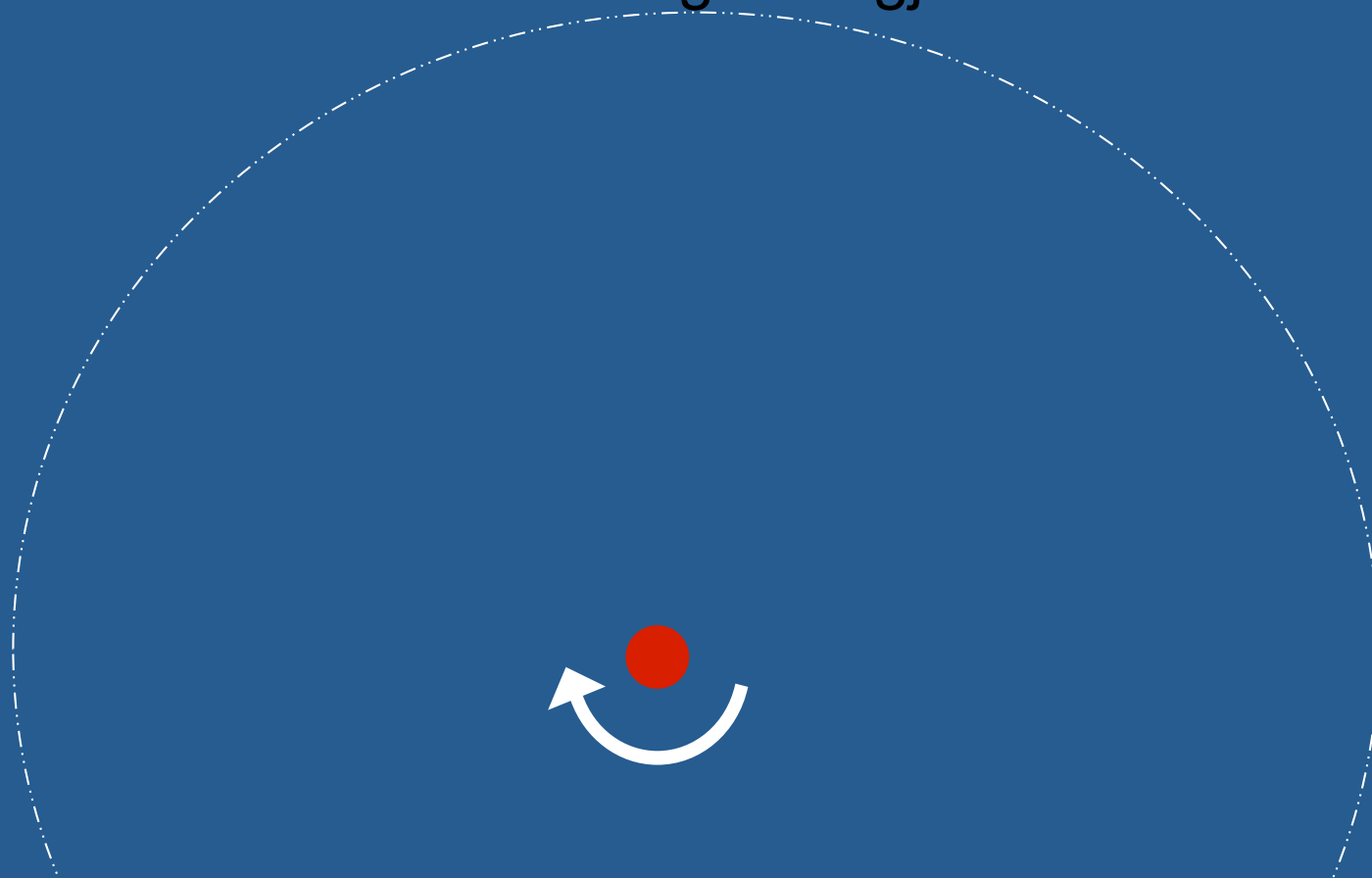
18.2 Gi plass-ved merket

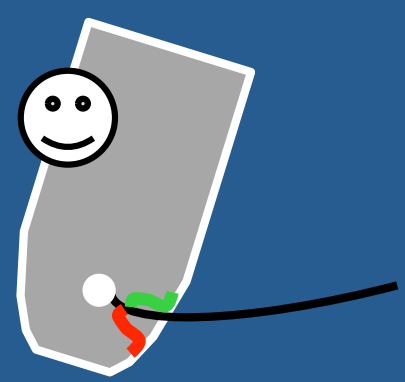
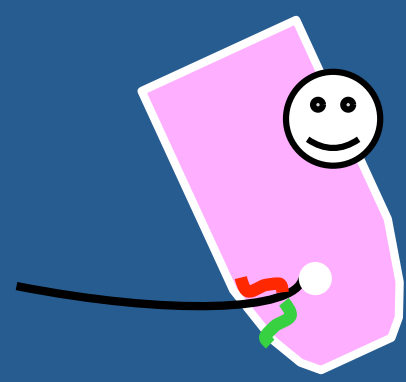
- (a) Når båter er *overlappet* skal den ytre båten gi den indre båten *plass-ved-merket*, med mindre regel 18.2(b) gjelder.
- (b) Hvis båter er *overlappet* i det den første av dem kommer frem til *sonen*, skal den båten som i det øyeblikk er ytre båt deretter gi den indre båten *plass-ved-merket*. Hvis en båt er *klar forenom* når den kommer fram til *sonen*, skal båten som i det øyeblikk er *klar aktenom* deretter gi den *plass-ved-merket*.



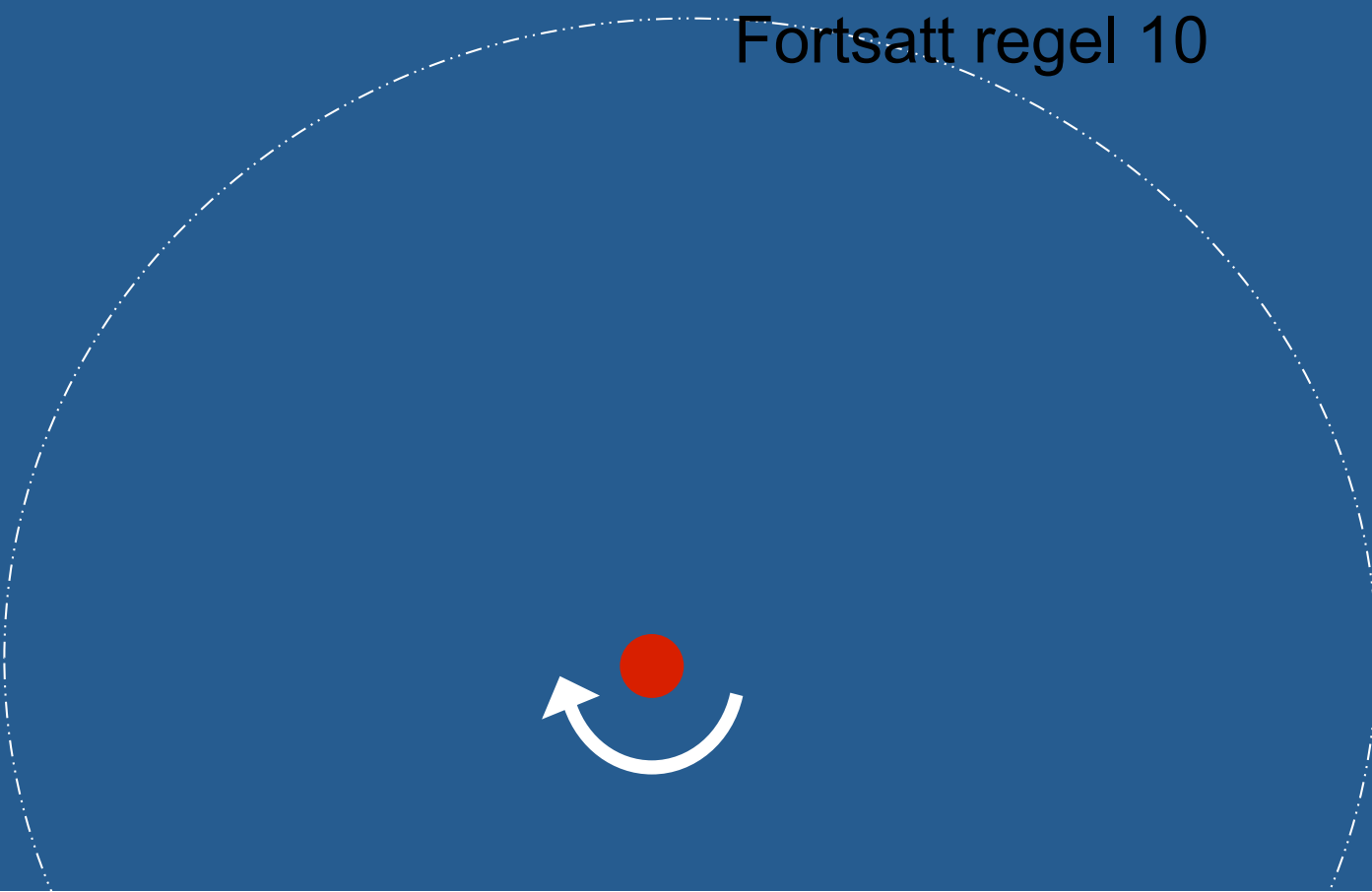


En på **babord** halser og en på **styrbord** halser.
Regel 10 gjelder.



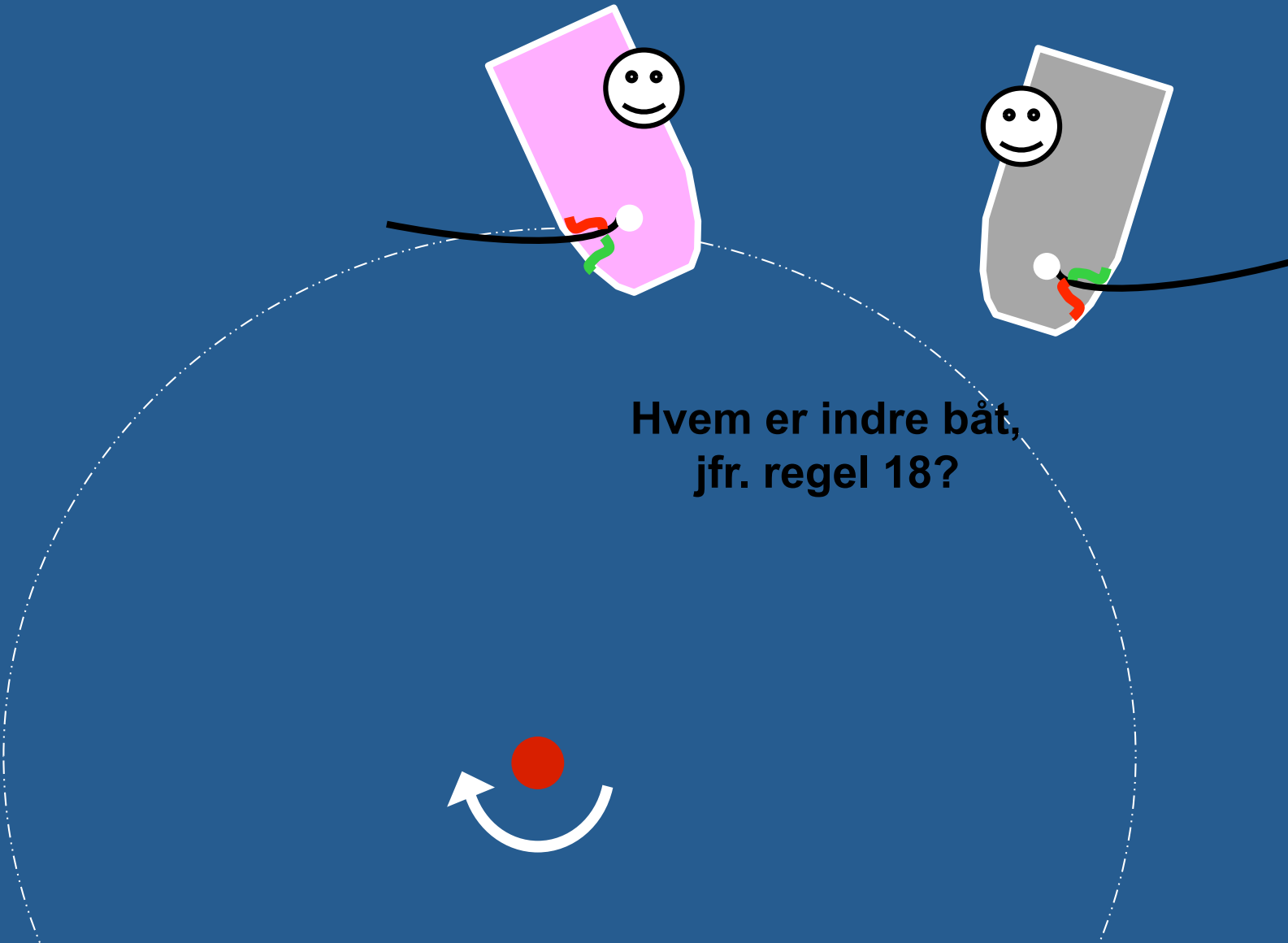


Fortsatt regel 10



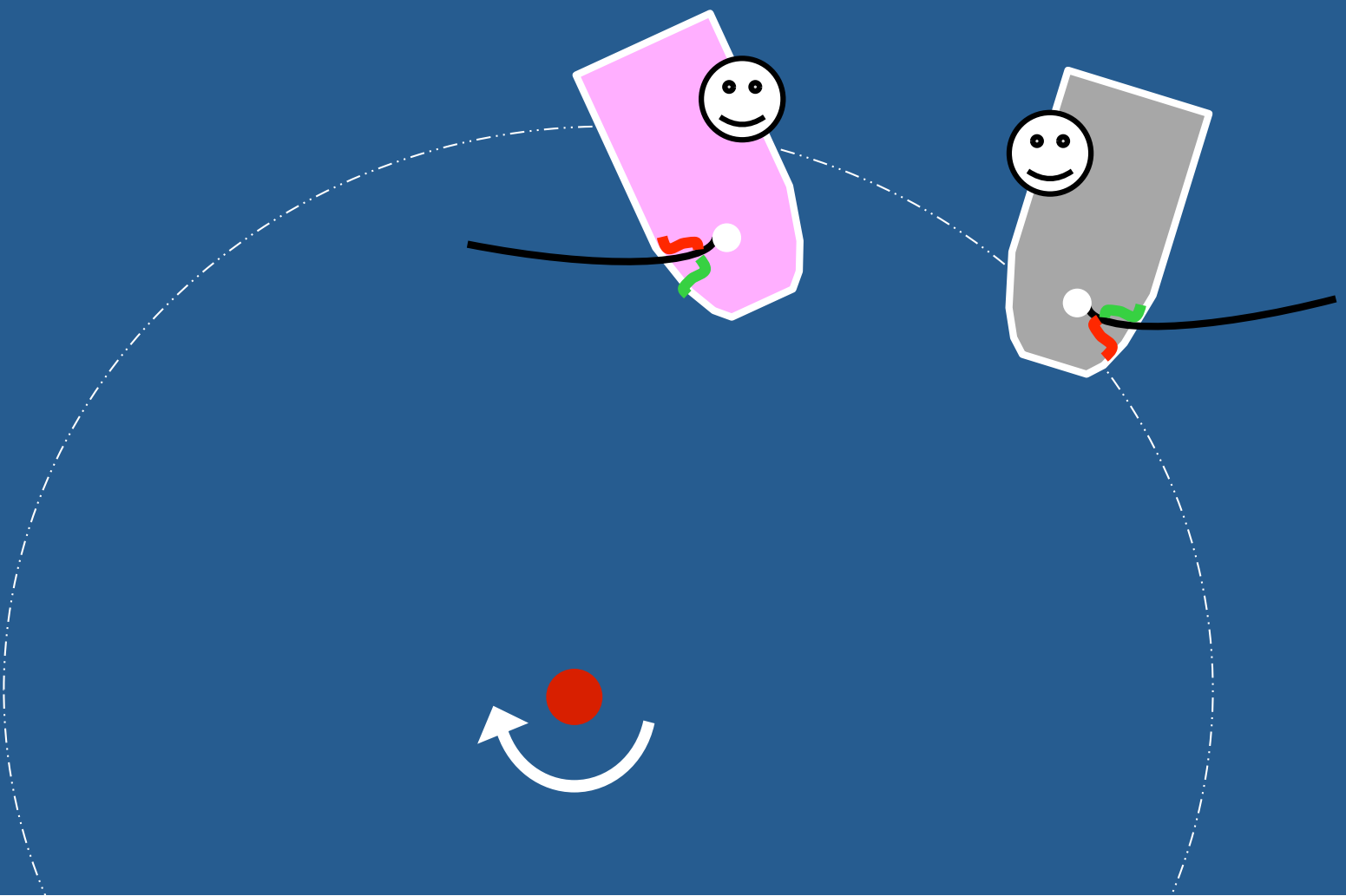


Hvilken regel gjelder nå?

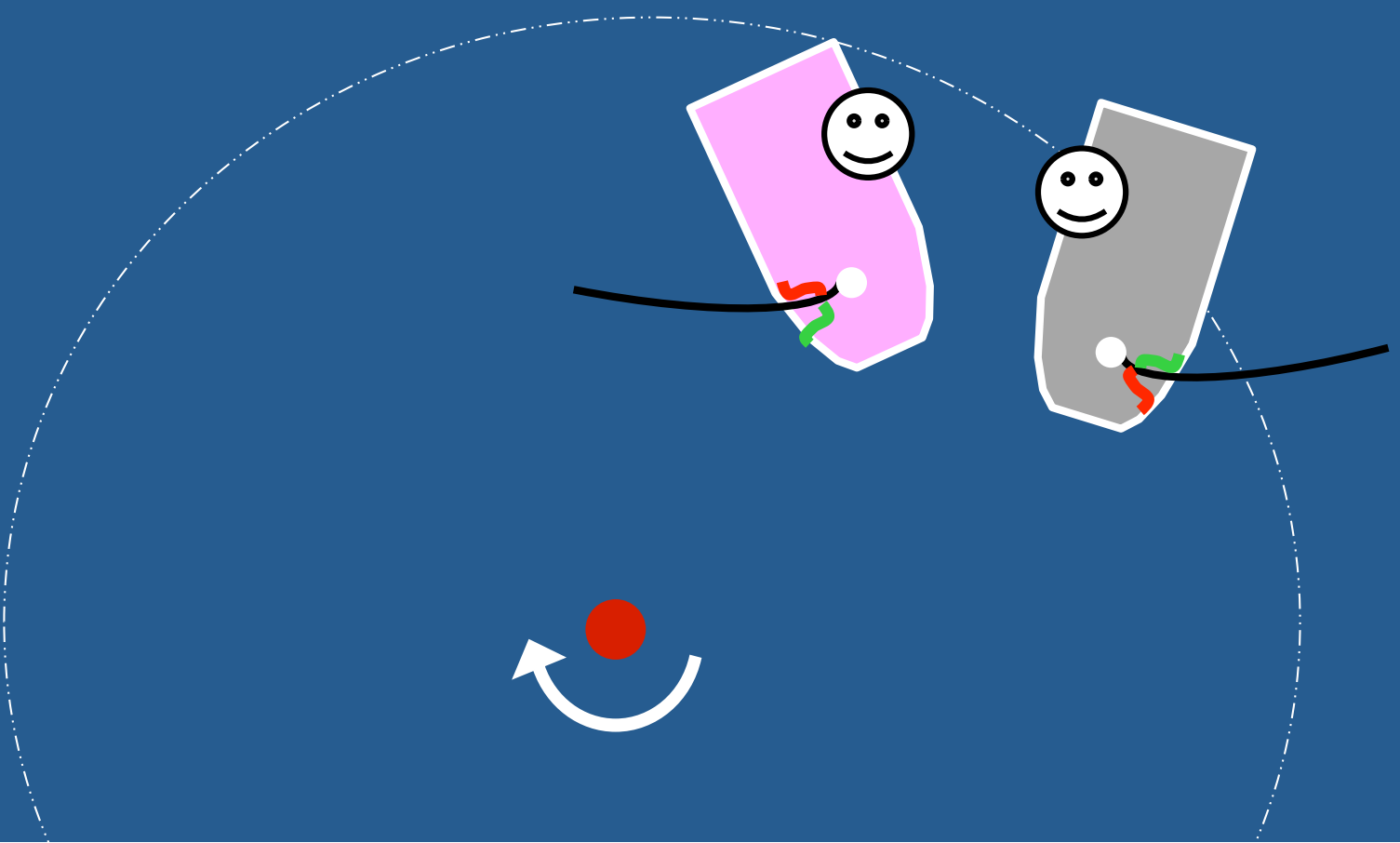


Hvem er indre båt,
jfr. regel 18?

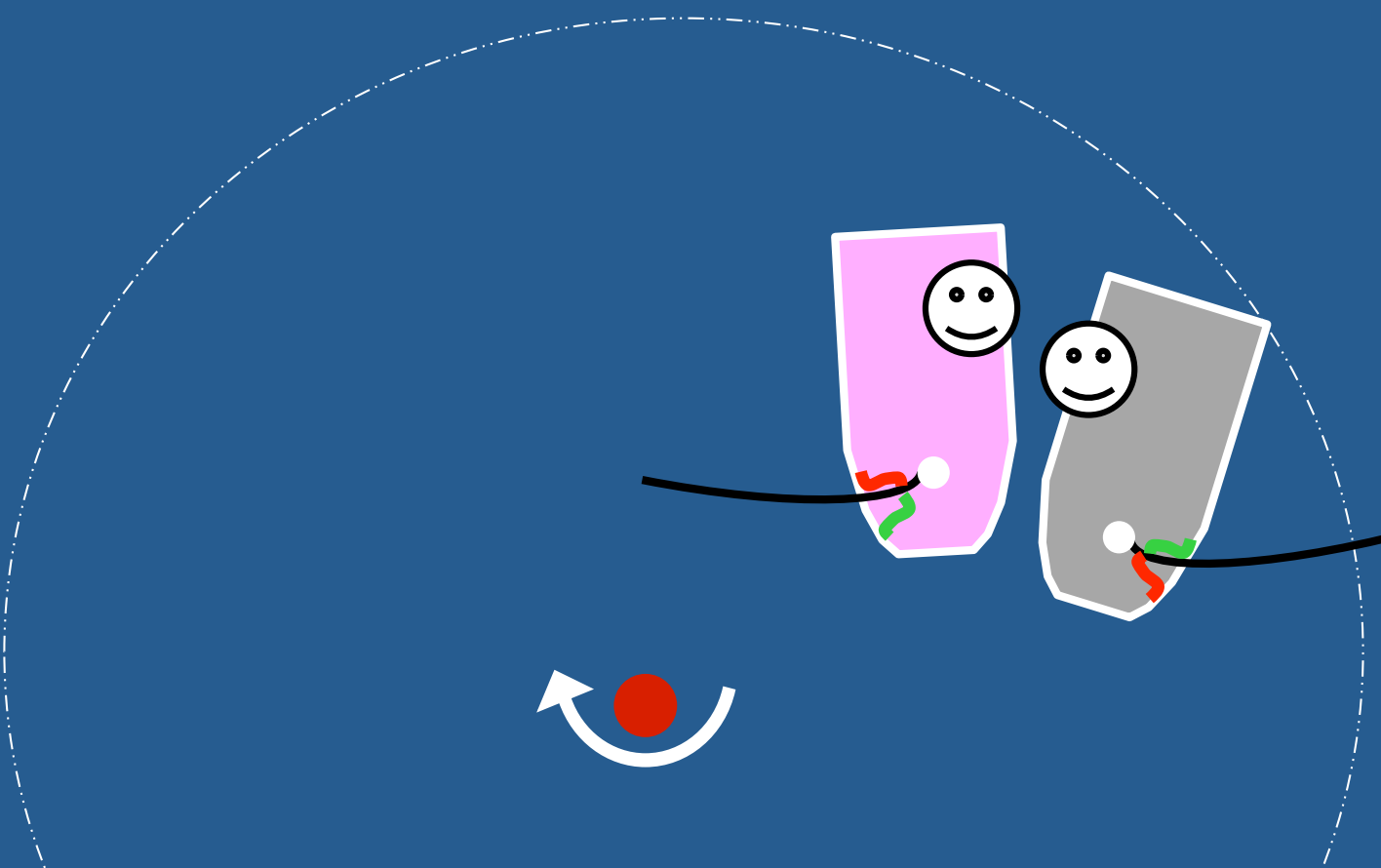
Vind



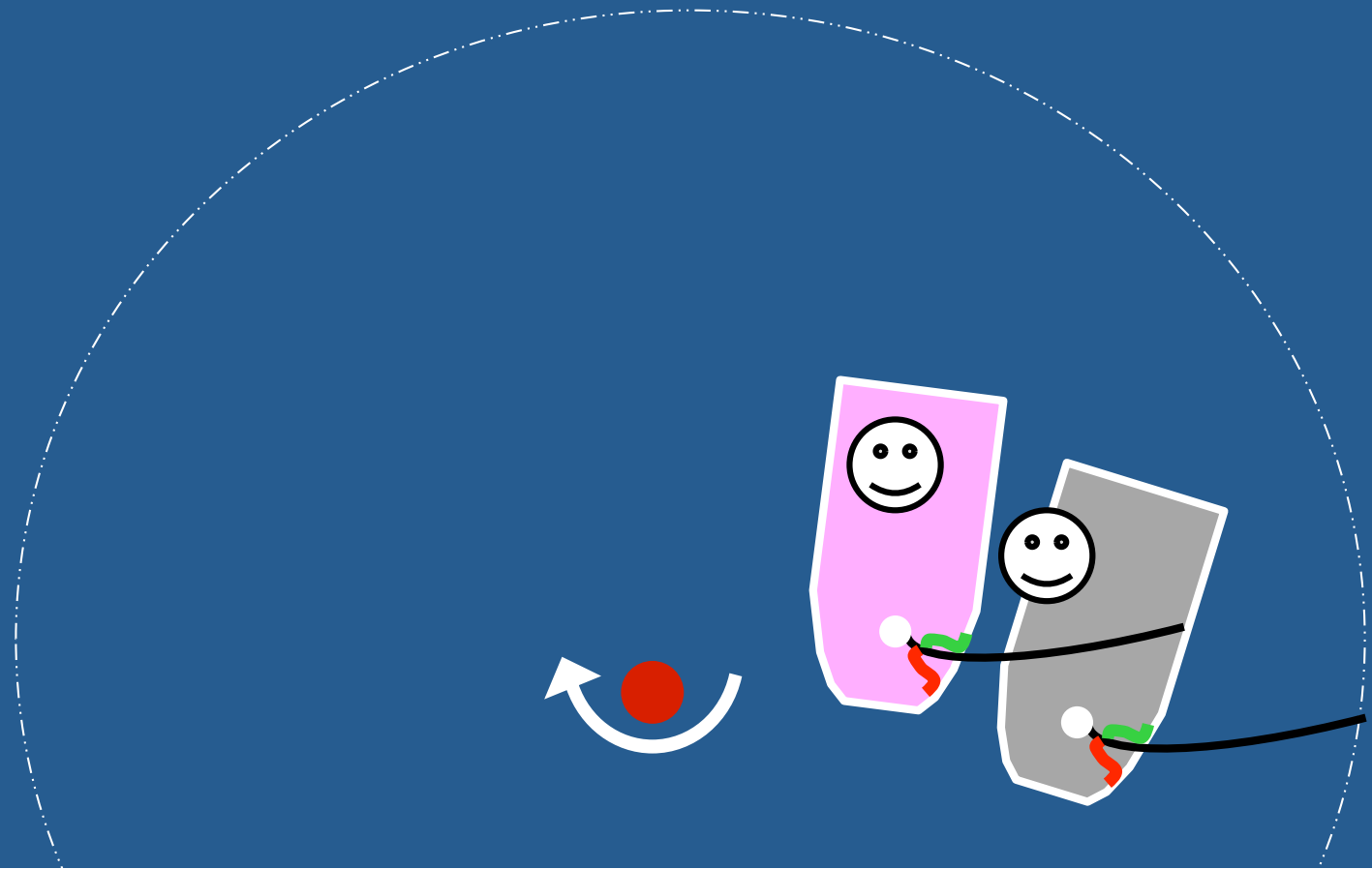
Vind



Vind

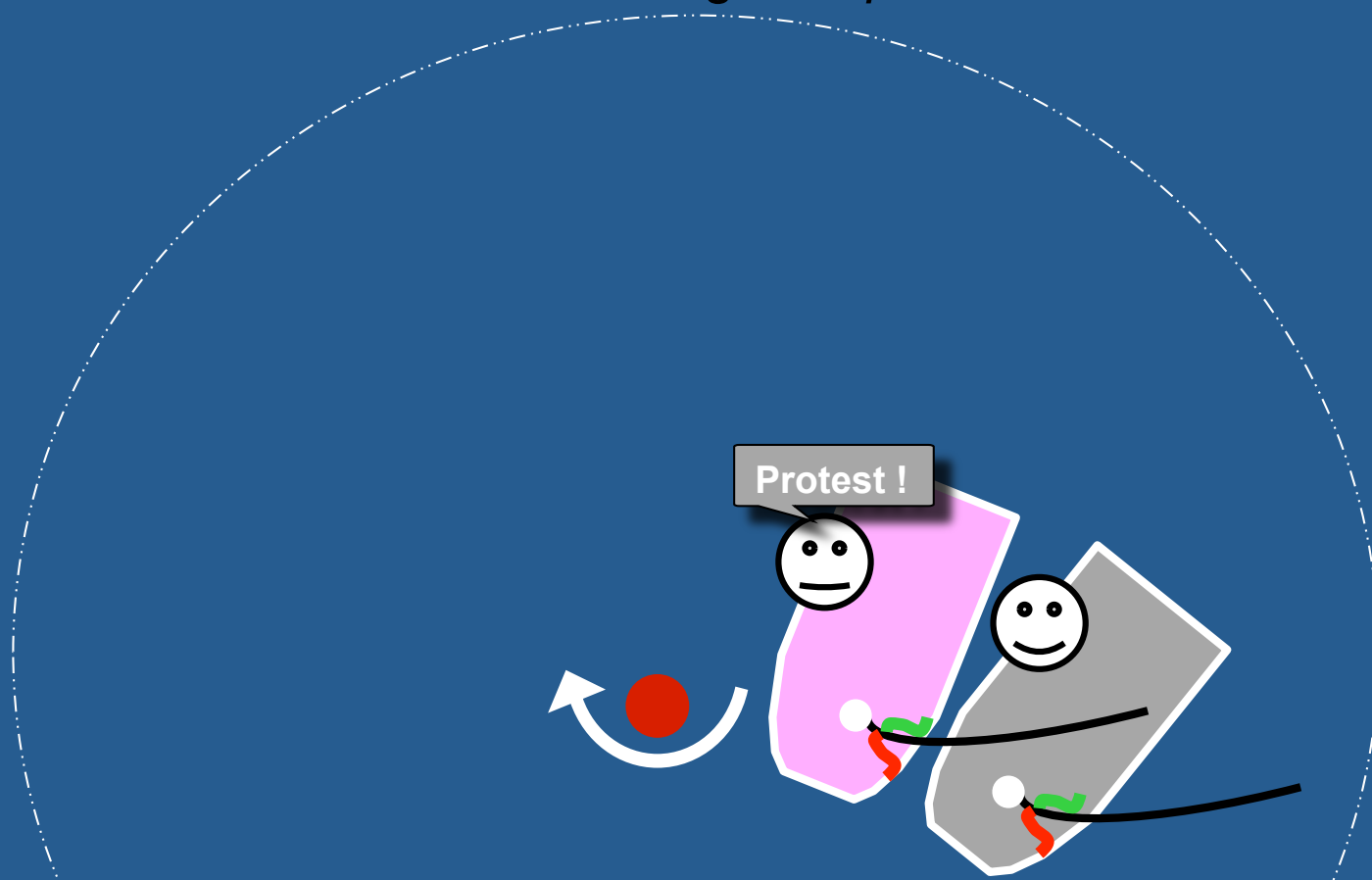


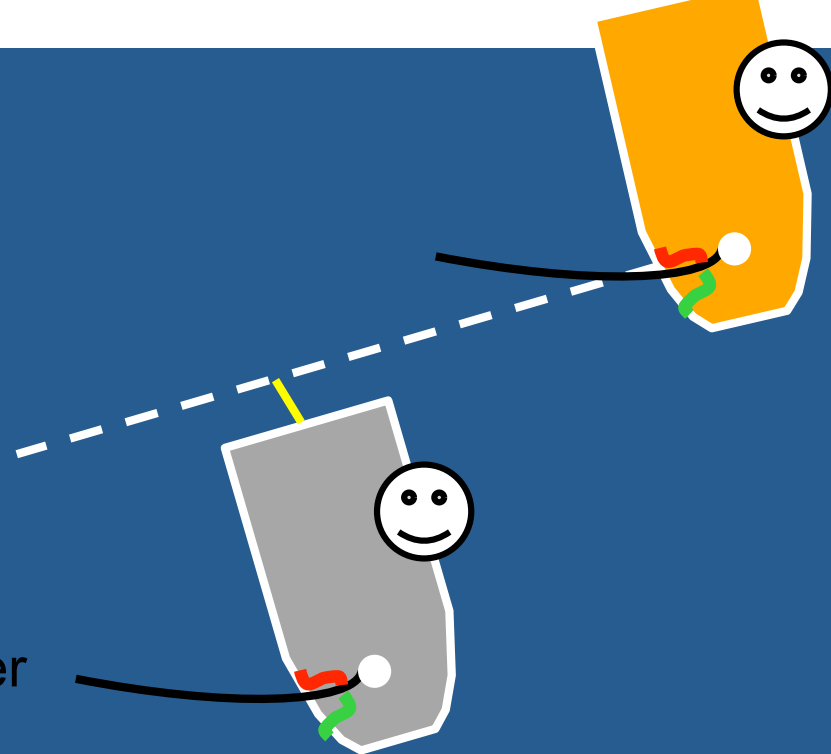
Vind



18.2 Gi plass-ved merket

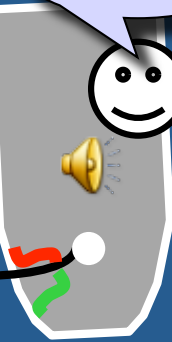
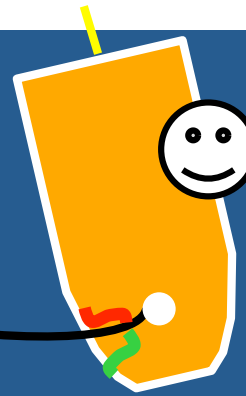
- (a) Når båter er *overlappet* skal den ytre båten gi den indre båten *plass-ved-merket*, med mindre regel 18.2(b) gjelder.
- (b) Hvis båter er *overlappet* i det den første av dem kommer frem til *sonen*, skal den båten som i det øyeblikk er ytre båt deretter gi den indre båten *plass-ved-merket*. Hvis en båt er *klar forenom* når den kommer fram til *sonen*, skal båten som i det øyeblikk er *klar aktenom* deretter gi den *plass-ved-merket*.





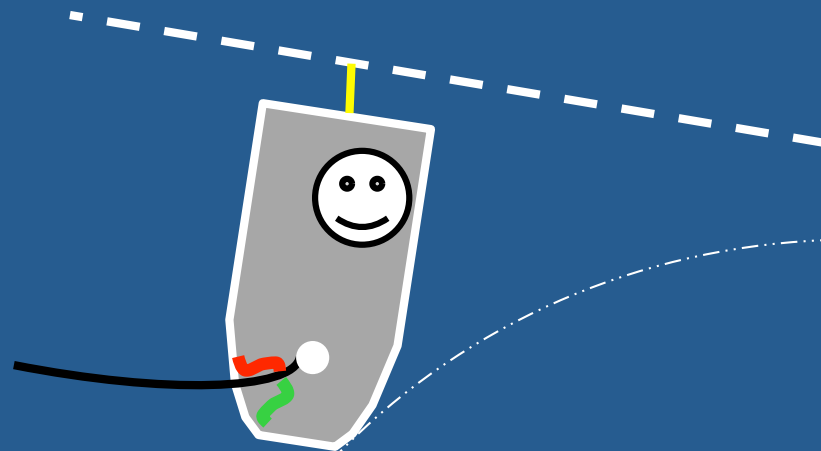
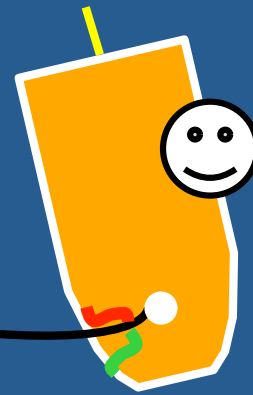
Babord halser
og
babord halser
+
overlapp





Babord halser
og
babord halser,
ikke overlapp



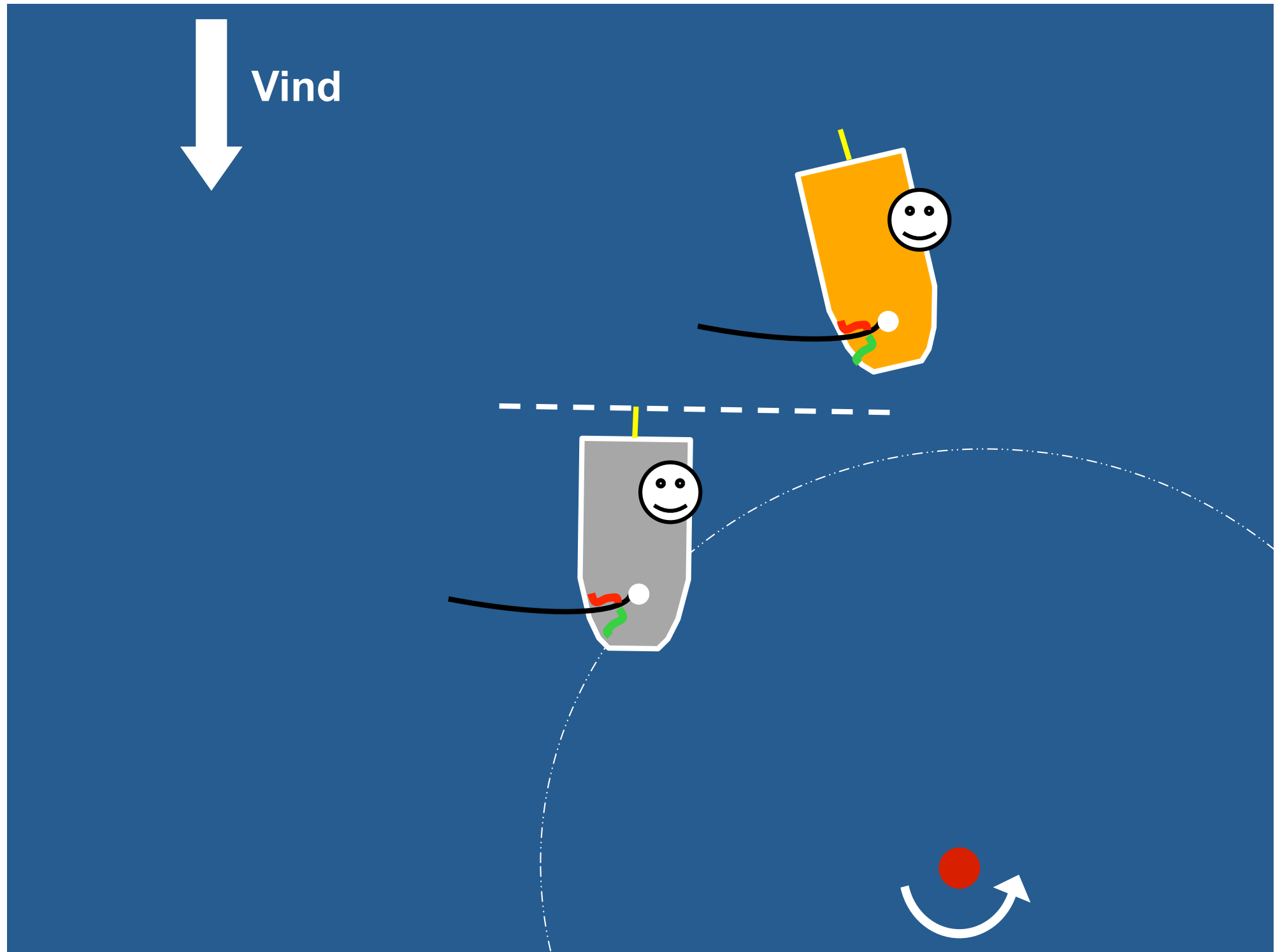
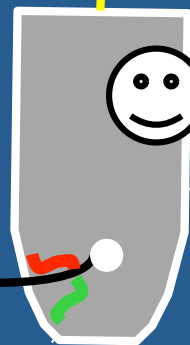
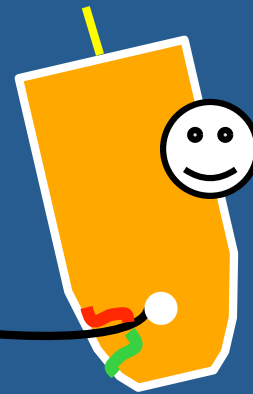


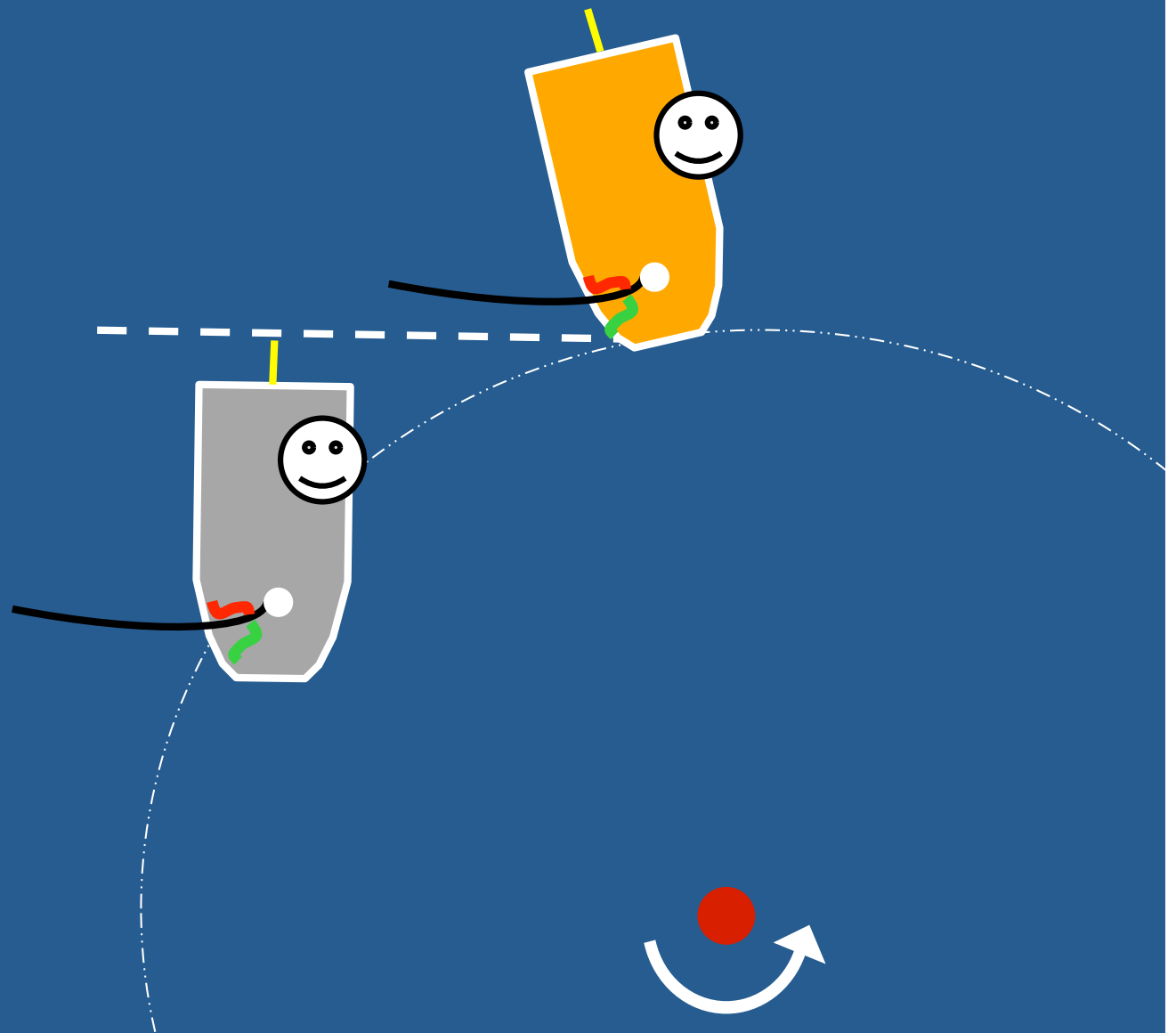
Regel 18.2(b) (i det øyeblikk ...)

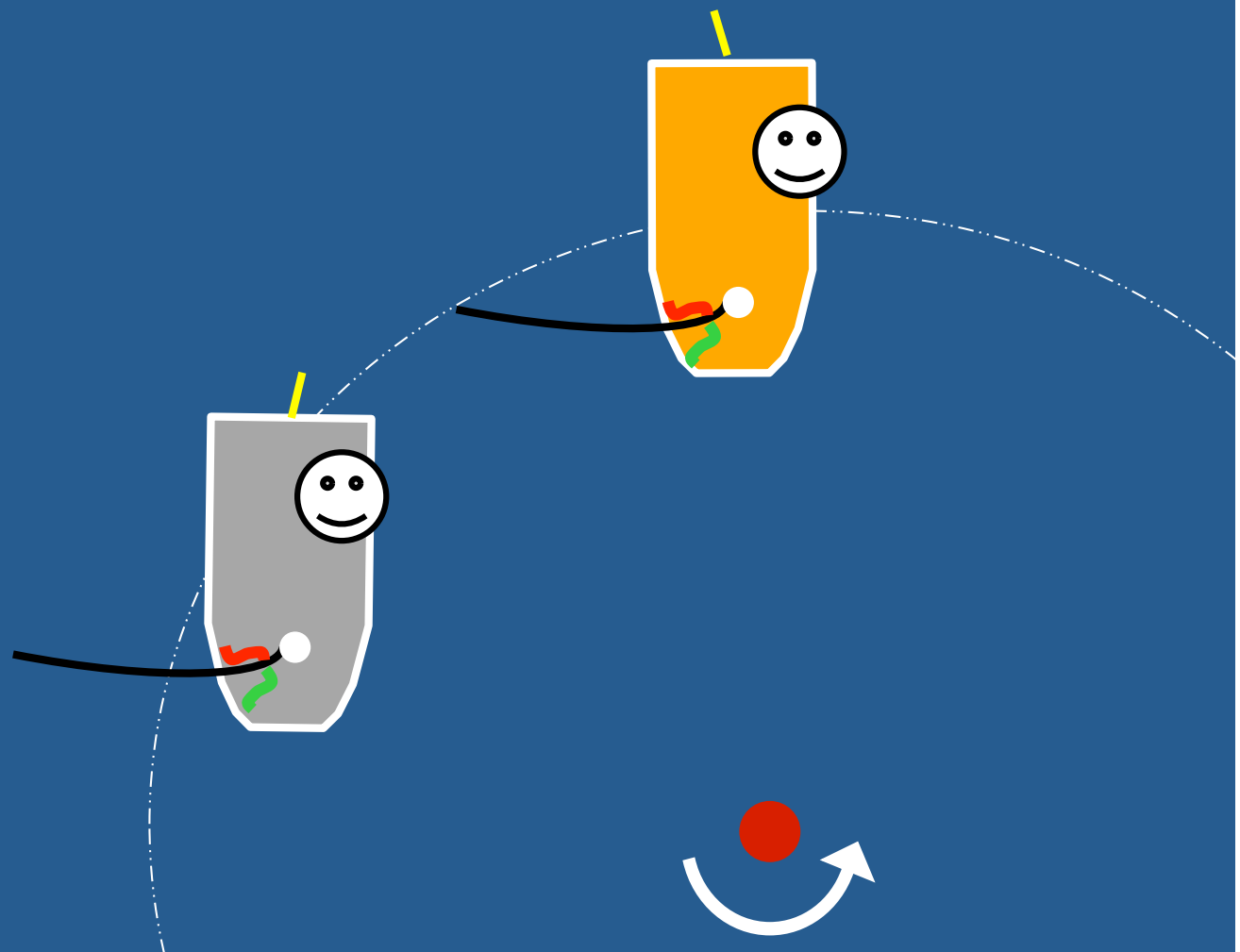


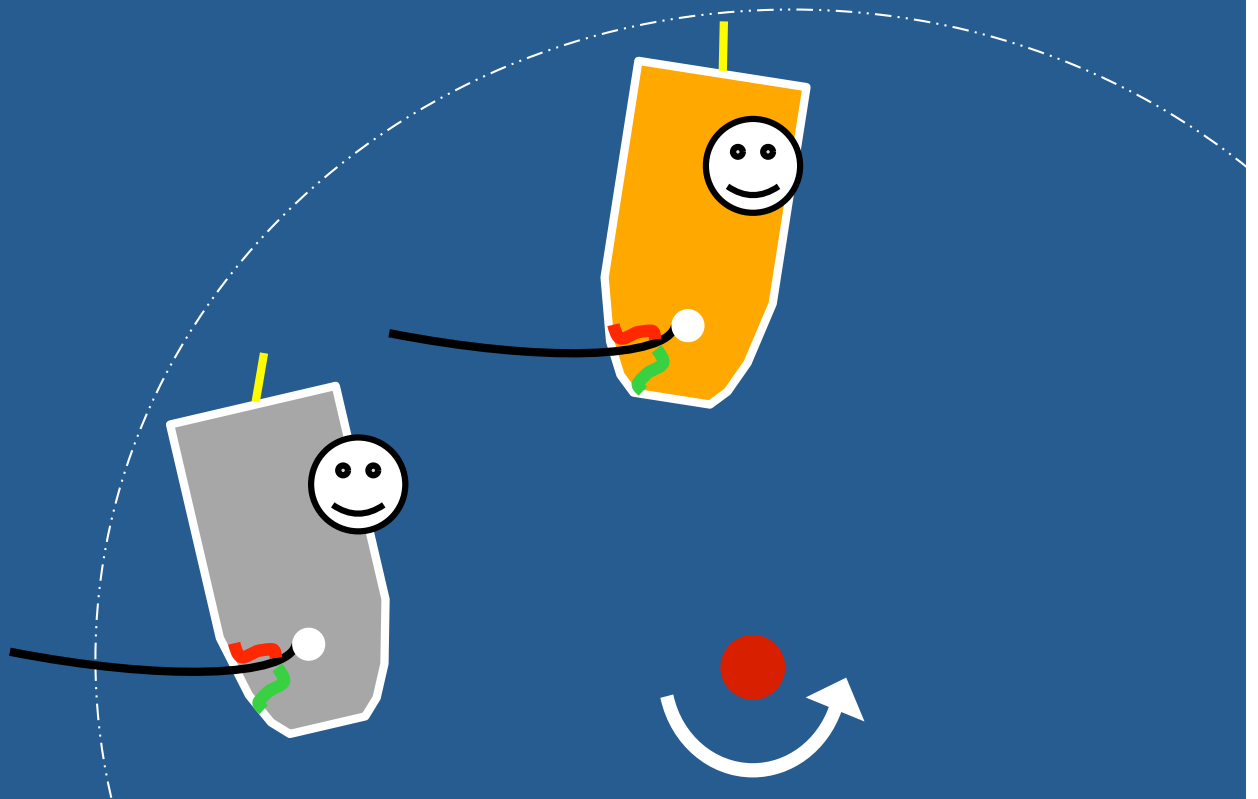


Vind









18.2 Gi plass-ved merket

- (a) Når båter er *overlappet* skal den ytre båten gi den indre båten *plass-ved-merket*, med mindre regel 18.2(b) gjelder.
- (b) Hvis båter er *overlappet* i det den første av dem kommer frem til *sonen*, skal den båten som i det øyeblikk er ytre båt deretter gi den indre båten *plass-ved-merket*. Hvis en båt er *klar forenom* når den kommer fram til *sonen*, skal båten som i det øyeblikk er *klar aktenom* deretter gi den *plass-ved-merket*.

